

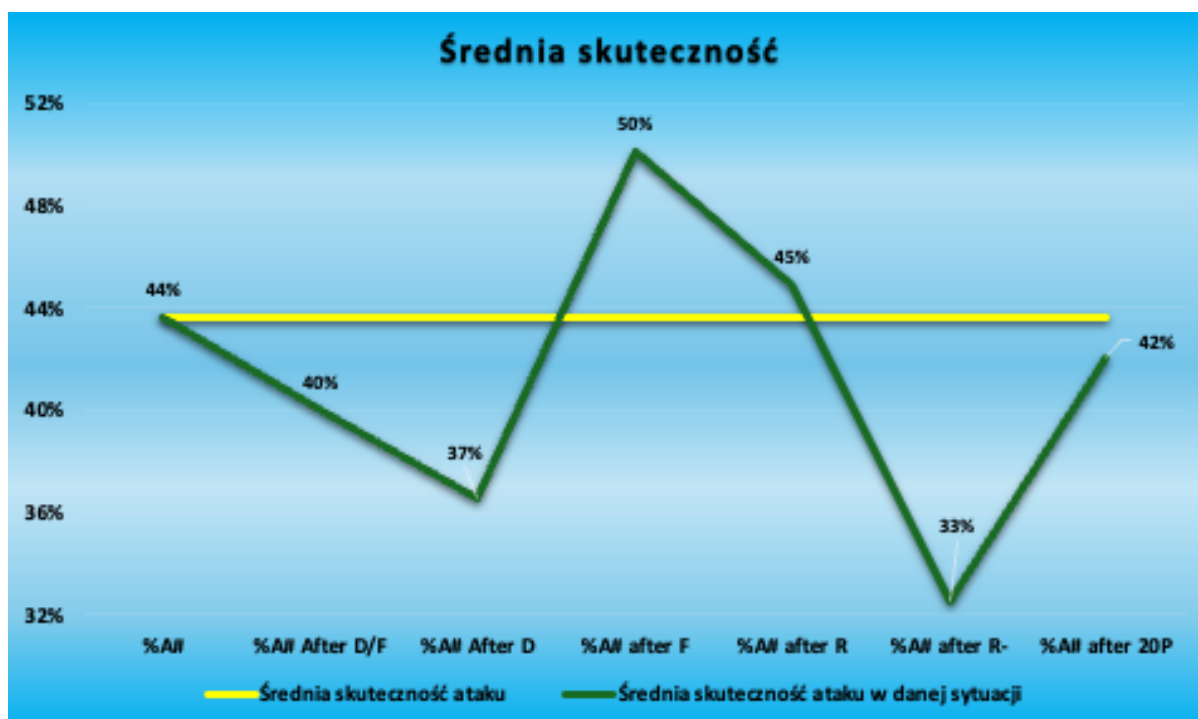
Analiza MPJ 2025 – Leżajsk

Turniej finałowy Młodzieżowych Mistrzostw Polski Juniorów w 2025 odbył się w dniach 05-09.03 w Leżajsku.

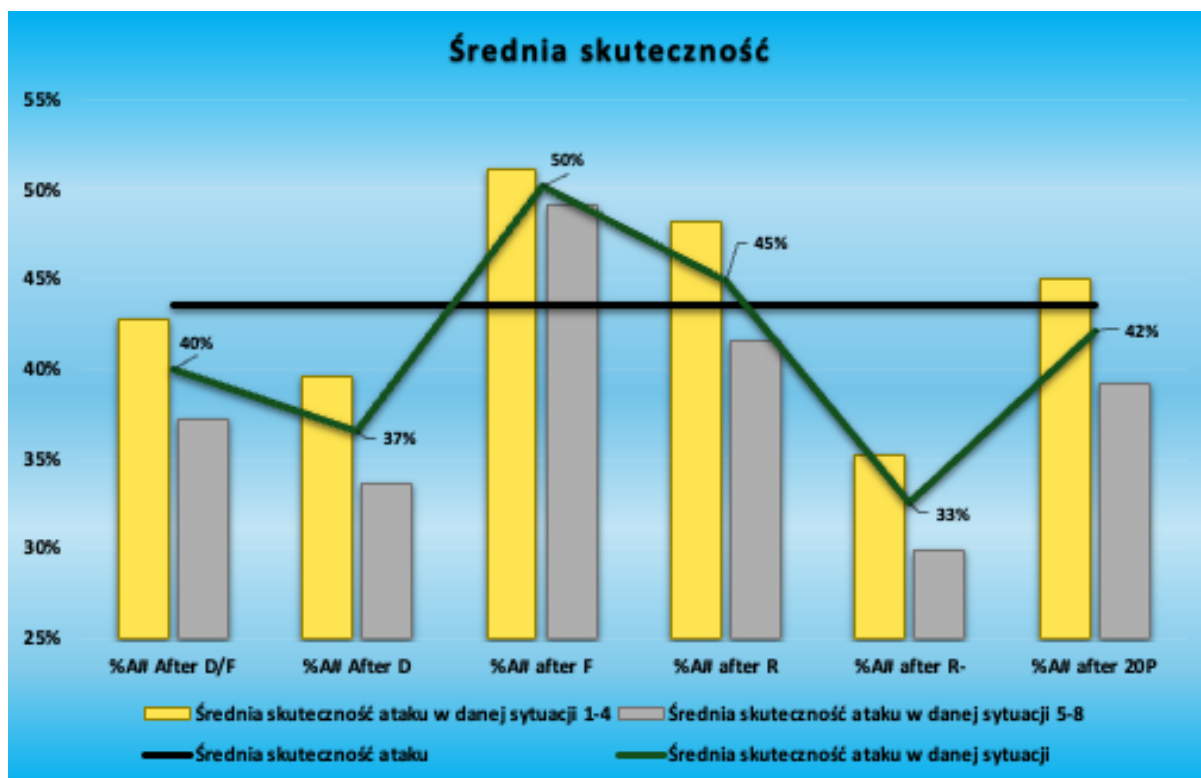
Klasyfikacja końcowa Mistrzostw Polski Juniorów 2024/2025:

1. **UMKS MOS Wola Tramwaje Warszawskie**
2. **AKS V LO Rzeszów**
3. **Trefl Gdańsk**
4. **Eco-Team AZS Stoelzle Częstochowa**
5. **Akademia Talentów Jastrzębski Węgiel**
6. **KS Metro Family Warszawa**
7. **Enea Energetyk Poznań**
8. **BKS Chemik Siatkówka Młodzieżowa Bydgoszcz**

Skuteczność i efektywność ataku

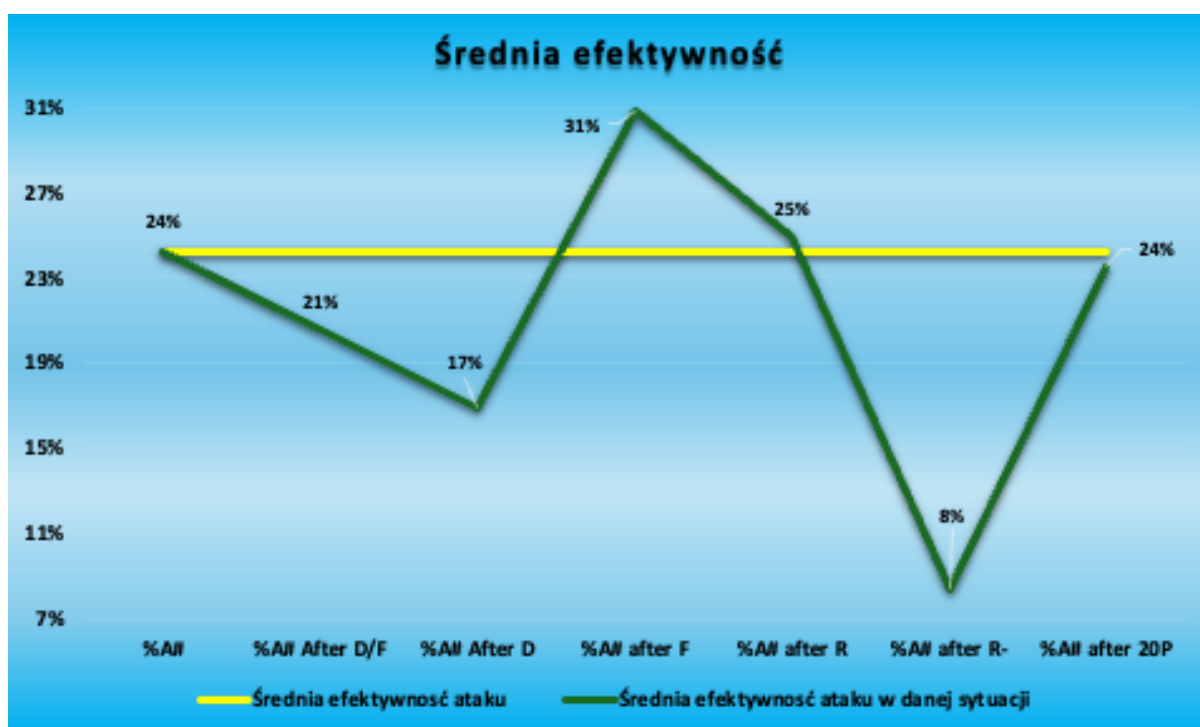


Średnia skuteczność ataku finalistów Mistrzostw Polski Juniorów 2025 wynosiła **44%**, co oznacza, że była o punkt procentowy słabsza niż w dwóch poprzednich sezonach. Najwyższą skuteczność osiągały jak zwykle zespoły, w sytuacjach gdy atakowały po dograniu freeballa, podczas tego turnieju odnotowały w tych sytuacjach **50%**. Powyżej średniej był też atak po przyjęciu, wynosił **45%**, i był to rezultat o dwa punkty procentowe słabszy niż w poprzednim sezonie. Natomiast najniższą skuteczność na poziomie **33%** osiągnęły drużyny w akcjach po negatywnym przyjęciu, co było identycznym wynikiem jak sezon wcześniej. Jako że atakując po obronie, zespoły kończyły poniżej **37%** piłek, to łączna skuteczność kontry również znalazła się poniżej średniej i wyniosła zaledwie **40%**, co było osiągnięciem o punkt procentowy niższym niż podczas finałów w 2024 roku. W końcówkach setów zespoły zanotowały skuteczność wynoszącą zaledwie **42%**, co również było wynikiem nieco słabszym niż w poprzednim sezonie.

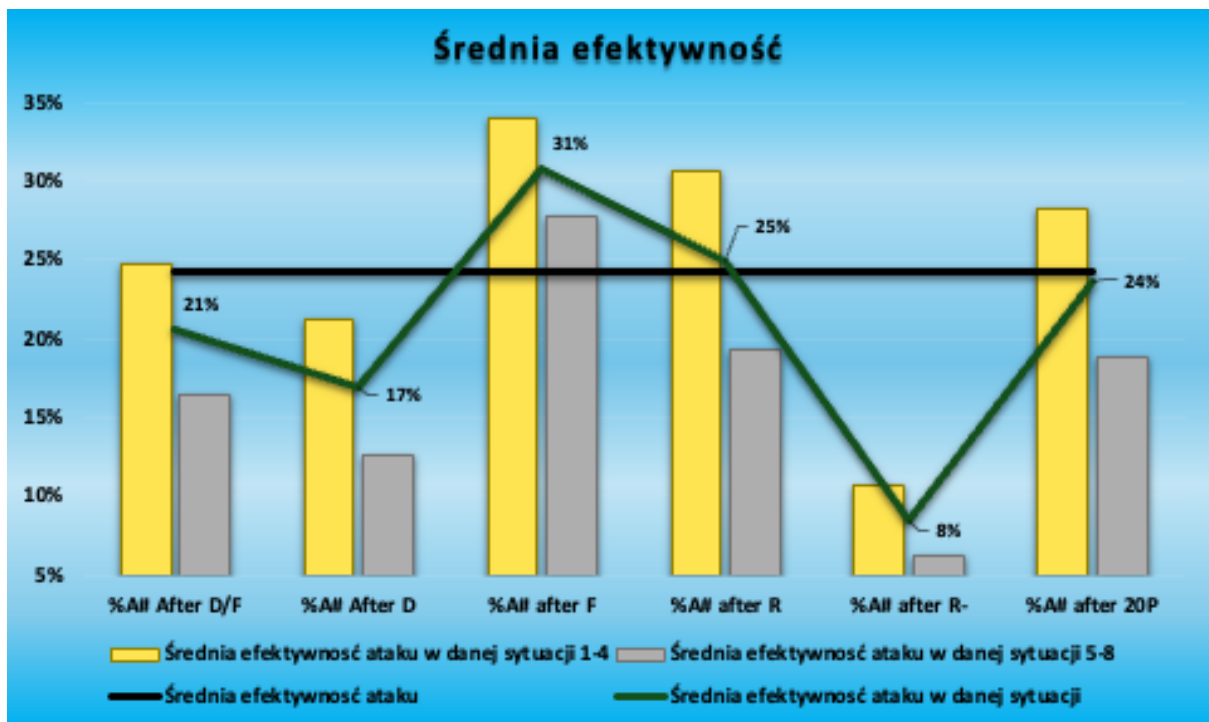


Porównując średnią skuteczność zespołów z miejsc 1-4 i z miejsc 5-8, nie jest zaskoczeniem, że drużyny, które zajęły wyższe miejsca w turnieju, odnotowały również wyższą skuteczność ataku w każdej sytuacji. Ich łączna średnia wynosiła **47%**, podczas gdy drużyny z miejsc 5-8 odnotowały średnią skuteczność ataku wynoszącą zaledwie **41%**. Zespoły z miejsc 1-4 były zdecydowanie skuteczniejsze w kontrataku, gdzie osiągnęły **43%** (co było identycznym wynikiem jak we wcześniejszym sezonie), podczas gdy drużyny z niższych miejsc odnotowały wynik o sześć punktów procentowych niższy. W szczególności w akcjach po obronie skuteczność czołowej czwórki również wyniosła **40%**, tak samo jak podczas poprzednich finałów, zaś

zespoły dalszych miejsc znowu osiągnęły rezultat o sześć punktów procentowych niższy. Natomiast już w akcjach po dograniu freeballa różnica na korzyść wyżej notowanych zespołów wynosiła tylko dwa punkty procentowe. W akcjach po przyjęciu znacznie wyższą skuteczność odnotowały zespoły, które wystąpiły w półfinałach Mistrzostw Polski Juniorów w 2025 roku. Wyniosła ona tu **48%** i była o siedem punktów procentowych wyższa od rezultatu osiągniętego przez zespoły, które walczyły o miejsca piąte i siódme. W akcjach po negatywnym przyjęciu średnia skuteczność ataku drużyn z pierwszej połowy tabeli wyniosła **35%**, co było osiągnięciem o dwa punkty procentowe wyższym niż w sezonie ubiegłym oraz o pięć punktów procentowych wyższym niż wynik uzyskany przez zespoły z drugiej części tabeli. W końcówkach setów również skuteczność drużyn z pierwszych czterech miejsc, wynosząca **45%**, była o sześć punktów procentowych wyższa od uzyskanej przez zespoły z miejsc 5-8 i zarazem o dwa punkty procentowe wyższa od rezultatu czołówki z roku 2024.



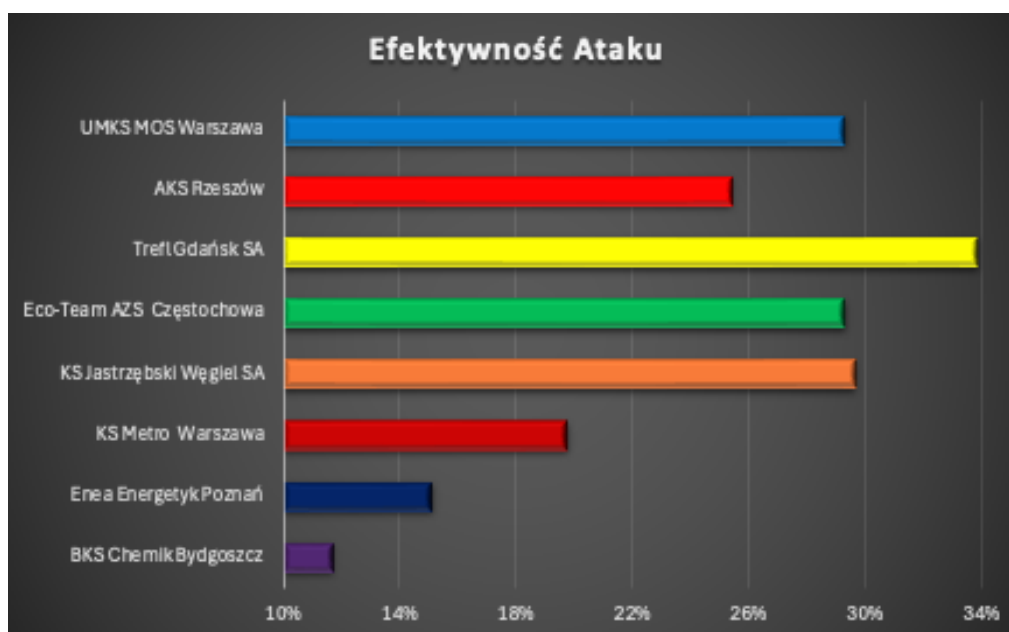
Średnia efektywność uczestników finałowego turnieju Mistrzostw Polski Juniorów rozgrywanych w Leżajsku wyniosła **24%**, co było wynikiem o punkt procentowy słabszym niż w roku ubiegłym. Najefektywniej zespoły wypadły jak zawsze w ataku po dograniu freeballa, gdzie były jednak o sześć punktów procentowych mniej efektywne niż w sezonie 2024, a także w ataku po przyjęciu, gdzie rezultat wynoszący **25%** był znowu niższy o punkt procentowy niż w roku ubiegłym. Zdecydowanie najslabiej drużyny poradziły sobie, atakując po negatywnym przyjęciu zagrywki, gdyż osiągnęły wówczas jedynie **8%** efektywności, wyrównując tym samym osiągnięcie z bartoszyckiego turnieju.



Analizując efektywność zespołów z miejsc 1-4 i miejsc 5-8, możemy zobaczyć, że w każdej sytuacji drużyny z czołówki osiągnęły znacznie lepszy rezultat. Średnia efektywność drużyn, które mogliśmy oglądać w półfinałach wyniosła **29%** i była tym samym aż o dziesięć punktów procentowych wyższa od efektywności drużyn z miejsc 5-8. Przyglądając się poszczególnym sytuacjom, możemy zauważyć, że w ataku po przyjęciu drużyny z TOP4 były znacznie efektywniejsze, osiągając wynik (**31%**), który był o jedenaście punktów procentowych wyższy od zespołów, które zakończyły swój udział w finałach na miejscach 5-8. Był to rezultat o dziewięć punktów procentowy wyższy niż w sezonie poprzednim. W szczególności w ataku po negatywnym przyjęciu różnica efektywności ataku na korzyść drużyn z czołówki wyniosła pięć punktów procentowych, przy czym w obu przypadkach była zdecydowanie niższa niż w 2024 roku. W kontrataku drużyny z miejsc 1-4 odnotowały **25%** efektywności, przeważając tym samym nad niżej notowanymi rywalami o osiem punktów procentowych. Wyodrębniając efektywność w ataku po obronie, to w przypadku zespołów z czterech czołowych miejsc była ona na poziomie **21%** (o sześć punktów procentowych niższa niż w poprzednim sezonie), przy czym była aż o dziewięć punktów procentowych wyższa niż efektywność zespołów z niższych miejsc. Natomiast po dograniu freeballa wyniosła **34%**, co kolei było dużo lepszym osiągnięciem niż sezon wcześniej. Z kolei w końcówkach efektywność ataku zespołów, które walczyły o medale była na poziomie **28%**, co było zdecydowanie wyższym rezultatem niż podczas finałów w Bartoszycach, gdzie wyniosła ona zaledwie **10%**. Drużyny z miejsc końcowych uzyskały zaledwie **19%** w tej kategorii, poprawiając się tym samym aż o czternaście punktów procentowych w stosunku do 2024 roku.



Podczas finałów w Leżajsku najskuteczniejsi byli gracze **MOSu Woli Warszawa** oraz **Trefla Gdańsk**, którzy osiągnęli **48%** skuteczności, co było wynikiem o dwa punkty procentowe wyższym niż w roku ubiegłym i zarazem o dwa punkty procentowe niższym niż najlepszy rezultat osiągnięty dwa lata wcześniej. O dwa punkty procentowe niższy wynik odnotowali zawodnicy **Jastrzębskiego Węgla**. O punkt procentowy powyżej średniej skuteczności wynoszącej **44%** znaleźli się również gracze zespołów, które zajęły drugie i czwarte miejsce. Najniższą skuteczność natomiast osiągnęli gracze **poznańskiego Energetyka** oraz **bydgoszczanie**, notując odpowiednio **37%** i **38%** skuteczności, co oznacza, że najniższy wynik tych finałów był niższy od ubiegłorocznego o pięć punktów procentowych.



Zdecydowanie najwyższą efektywność ataku odnotowali **podopieczni Ariela Fijoła**, ich rezultat wyniósł **34%** i był o cztery punkty procentowe wyższy od drugiego wyniku odnotowanego przez drużynę z **piątego** miejsca, a także o dwa punkty procentowe wyższy od najlepszego osiągnięcia z ubiegłego sezonu. O punkt procentowy mniej efektywni byli gracze **warszawskiej Woli** oraz **częstochowskiego Eco-Teamu**. Najmniej efektywnie były drużyny z dwóch ostatnich miejsc, które osiągnęły odpowiednio **15%** i **12%** efektywności ataku i były to rezultaty znacznie niższe niż w 2024 roku, kiedy to najniższa efektywność wyniosła **21%**. Widać tu też wyraźnie różnice efektywności ataku z pierwszych pięciu miejsc w stosunku do trzech ostatnich zespołów występujących w finałach MPJ w Leżajsku.

Atak - indywidualnie:

Rankingi dotyczą każdej pozycji osobno. W pierwszej kolejności brana była pod uwagę efektywność ataku, następnie skuteczność i najniższa procentowa ilość błędów:

Atak - Przyjmujący (min. 50 prób)							
Zawodnik	Klub	Efektywność	Skuteczność	%Błędów	%Zablokowanych	Ilość	
1	6 Durski M.	Trefl Gdańsk	38%	50%	4%	7%	165
2	24 Tyszkiewicz J.	Eco-Team AZS Częstochowa	37%	50%	9%	4%	117
3	1 Szlachcikowski F.	UMKS MOS Wola	32%	48%	7%	9%	120
4	4 Szczerowski J.	Jastrzębski Węgiel	31%	50%	14%	5%	103
5	21 Dydzik Ł.	Eco-Team AZS Częstochowa	30%	45%	6%	9%	114
6	13 Sałata R.	Trefl Gdańsk	28%	44%	8%	8%	122
7	22 Trawka O.	AKS Rzeszów	27%	45%	8%	11%	132
8	26 Borkowski W.	Metro Family Warszawa	21%	45%	13%	11%	109
9	22 Pacholski M.	Enea Energetyk Poznań	20%	38%	7%	11%	94
10	1 Kucharczyk A.	Jastrzębski Węgiel	18%	37%	5%	13%	60
11	7 Nowik A.	UMKS MOS Wola	15%	42%	8%	18%	84
12	9 Mazur B.	Metro Family Warszawa	12%	33%	6%	15%	85
13	6 Grendysa K.	AKS Rzeszów	8%	31%	12%	11%	105
14	4 Dąbrowski B.	Enea Energetyk Poznań	5%	27%	8%	15%	66

Wśród przyjmujących najefektywniej w ataku wypadł **Maksymilian Durski** z Trefla Gdańsk, osiągając **38%** który odnotował też jedną z najwyższych skuteczności, zdobywając punkt w połowie swoich akcji. Wykonał on też zdecydowanie najwięcej ataków spośród wszystkich uczestników finałów. Drugi rezultat zanotował **Jakub Tyszkiewicz** z Eco-Teamu AZSu Stoelzle Częstochowa, który osiągnął efektywność o punkt procentowy niższą przy identycznej skuteczności. Trzecim najefektywniejszym w ataku zawodnikiem przyjmującym był MVP turnieju finałowego, **Filip Szlachcikowski**, którego efektywność wyniosła **32%**, zaś skuteczność ataku była na poziomie **48%**.

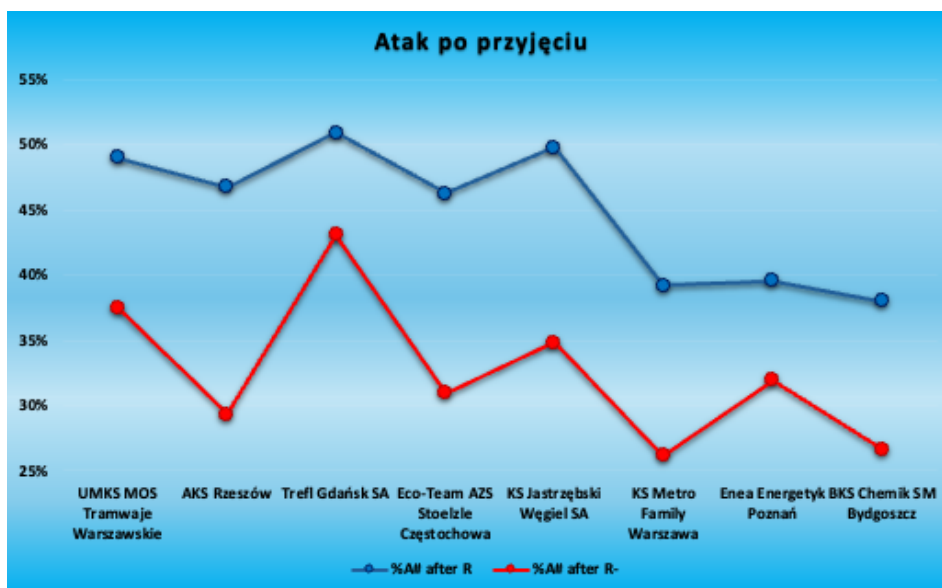
Atak - Atakujący							
Zawodnik	Klub	Efektywność	Skuteczność	%Błędów	%Zablokowanych	Ilość	
1	3 Łysoń M.	AKS Rzeszów	48%	63%	4%	12%	52
2	45 Gajek W.	KS Jastrzębski Węgiel SA	40%	55%	6%	8%	121
3	10 Kiciński M.	Trefl Gdańsk	29%	43%	7%	7%	58
4	9 Dobrolubow J.	Trefl Gdańsk	26%	46%	10%	10%	72
5	9 Roszkowski K.	UMKS MOS Wola	25%	48%	13%	10%	122
6	99 Lesko T.	AKS Rzeszów	22%	45%	10%	13%	119
7	24 Gołąbek J.	Enea Energetyk Poznań	21%	44%	14%	9%	96
8	23 Mąkosa W.	Metro Family Warszawa	18%	38%	9%	11%	131
9	12 Shchavinskyi I.	Eco-Team AZS Częstochowa	5%	33%	14%	13%	104
10	7 Hassine A.	BKS Chemik Bydgoszcz	1%	37%	17%	18%	134
11	24 Gołąbek J.	Enea Energetyk Poznań	-8%	23%	17%	13%	52

Maksymilian Łysoń, występujący w biało-czerwonych barwach, osiągnął najwyższą efektywność i skuteczność spośród zawodników atakujących, wykonał jednak też najmniej ataków. Drugi rezultat zanotował **Wojciech Gajek** grający w zespole z Jastrzębia, który wykonał ponad dwukrotnie więcej prób; jego efektywność była na poziomie **40%**, zaś skuteczność wyniosła **55%**.

Atak - Środkowi							
Zawodnik	Klub	Efektywność	Skuteczność	%Błędów	%Zablokowanych	Ilość	
1	20 Potempa J.	Trefl Gdańsk SA	59%	66%	0%	7%	41
2	15 Maciejewski A.	UMKS MOS Wola	52%	62%	3%	7%	60
3	15 Wawrzyniak J.	Eco-Team AZS Częstochowa	50%	60%	7%	3%	60
4	12 Momot K.	Metro Family Warszawa	46%	59%	5%	8%	37
5	2 Libera D.	UMKS MOS Wola	46%	52%	2%	4%	46
6	14 Ramotowski T.	Eco-Team AZS Częstochowa	46%	52%	7%	0%	46
7	4 Kupkowski T.	AKS Rzeszów	45%	55%	3%	8%	38
8	11 Tomczyk M.	BKS Chemik SM Bydgoszcz	42%	60%	11%	7%	45
9	1 Wróbel M.	AKS Rzeszów	42%	56%	2%	13%	48
10	8 Piłarski M.	Enea Energetyk Poznań	40%	48%	8%	0%	25
11	13 Dudek P.	Jastrzębski Węgiel	39%	48%	4%	4%	23
12	19 Balaz M.	Jastrzębski Węgiel	32%	52%	6%	13%	31
13	1 Nurkiewicz I.	Trefl Gdańsk SA	28%	45%	7%	10%	29
14	19 Andryjańczyk S.	BKS Chemik SM Bydgoszcz	23%	42%	12%	8%	26
15	30 Budziłowicz I.	Enea Energetyk Poznań	21%	46%	8%	17%	24
16	10 Stawarz M.	Jastrzębski Węgiel	14%	33%	10%	10%	21

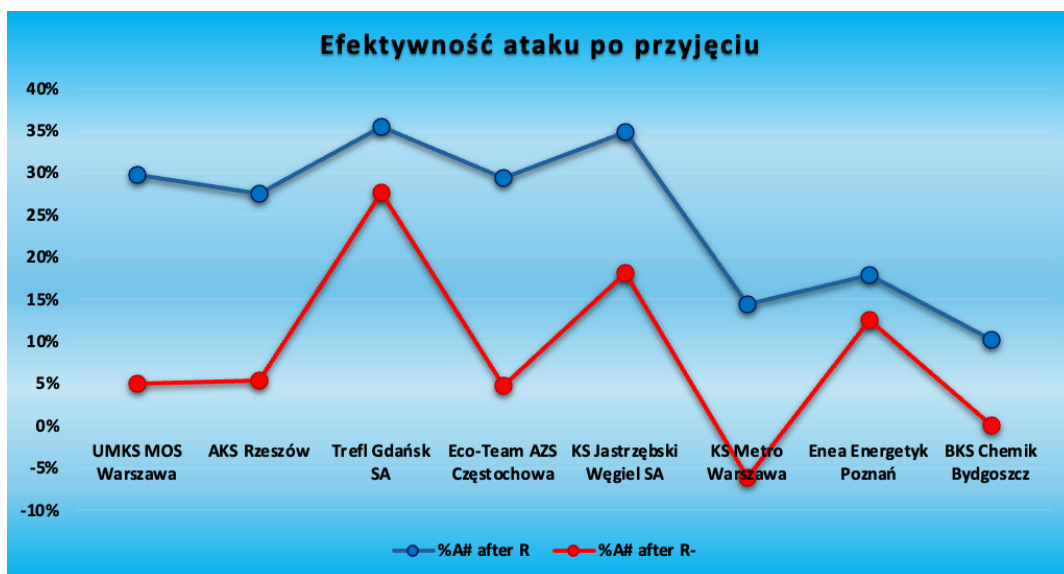
Wśród zawodników środkowych najefektywniejszy, a zarazem najsukuteczniejszy był **Jakub Potempa** z gdańskiego Trefla, który odnotował tu efektywność na poziomie **59%** i skuteczność wynoszącą **66%**. Warto też nadmienić, że nie popełnił ani jednego bezpośredniego błędu w ataku. Drugi rezultat należał do **Aleksandra Maciejewskiego**, występującego w barwach Mistrza Polski, zaś trzecie osiągnięcie odnotował **Jakub Wawrzyniak** grający w zespole spod Jasnej Góry. Ponadto Ci dwaj zawodnicy otrzymali najwięcej piłek od swoich rozgrywających.

ATAK PO PRZYJĘCIU



Najwyższą skuteczność ataku pierwszej akcji osiągnęli **brązowi medaliści** i było to **51%**, czym wyrównali najlepsze osiągnięcie z poprzednich finałów. Zaledwie o punkt procentowy niższy wynik odnotowali **jastrzębianie**, zaś o kolejny punkt procentowy słabszą skuteczność osiągnęli **wolanie**. Największe trudności ze skończeniem akcji po własnym przyjęciu mieli gracze **Chemika** oraz **Metra**, którzy zanotowali skuteczność wynoszącą odpowiednio **38%** i **39%**. Można też zaobserwować tu wyraźną dysproporcję osiągnięć zespołów z pierwszych pięciu miejsc w stosunku do drużyn z miejsc 6-8. Warto odnotować, że różnica między najlepszym a najslabszym rezultatem wynosiła trzynaście punktów procentowych, podczas gdy w 2024 roku była ona o osiem punktów procentowych mniejsza.

W akcjach po negatywnym przyjęciu najskuteczniej poradził sobie również zespół, który ukończył zawody, stając na **trzecim stopniu podium**, który osiągnął skuteczność wynoszącą **43%**, zaś gracze **warszawskiego MOSu**, którzy odnotowali drugi rezultat, byli już o pięć punktów procentowych słabsi. O dwa punkty procentowe powyżej średniej, wynoszącej **33%**, znaleźli się jeszcze zawodnicy zespołu z **piątego** miejsca. Najslabszy rezultat zanotowali natomiast gracze **szóstego** zespołu turnieju finałowego MPJ, których skuteczność po negatywnym przyjęciu zagrywki wyniosła zaledwie **26%**. O punkt procentowy lepszy wynik osiągnęli gracze z **Bydgoszczy**. Tutaj natomiast najniższy rezultat był o pięć punktów procentowych wyższy niż w roku ubiegłym.



W ataku po przyjęciu najefektywniejsi byli gracze z **Pomorza** oraz **wicemistrzowie Śląska**, którzy odnotowali **35%**, co było rezultatem o pięć punktów procentowych wyższym niż w sezonie poprzednim, a także o pięć punktów procentowych lepszy od rezultatu osiągniętego przez tegorocznych **Mistrzów Polski**. Tu również widać, że pięć pierwszych drużyn osiągnęło zbliżoną efektywność, natomiast już zespół z miejsca **szóstego** osiągnął efektywność wynoszącą zaledwie **14%**, zaś naj słabszy wynik odnotowali **Kujawianie** i było to zaledwie **10%**. Tym samym różnica między najbardziej i najmniej efektywnym zespołem w pierwszej akcji wyniosła aż **dwadzieścia pięć** punktów procentowych, podczas gdy w sezonie poprzednim było to zaledwie dziesięć punktów procentowych, co może oznaczać, że poziom tegorocznych finałów był nieco mniej wyrównany.

Analizując atak po przyjęciu negatywnym, możemy zobaczyć, że zdecydowanie najefektywniejsi byli ponownie gracze z **Gdańska**, którzy odnotowali tu **28%**, podczas gdy drugi wynik, osiągnięty przez **podopiecznych Dariusza Luksa**, był już o dziesięć punktów procentowych niższy. Ponadto ten rezultat był o jedenaście punktów procentowych wyższy od najlepszego wyniku z zeszłego sezonu. Trzeci i ostatni powyżej średniej rezultat tym razem odnotowali **poznaniacy**, którzy osiągnęli **13%**. Zerową efektywność natomiast odnotowali gracze **BKS**, zaś zawodnicy **warszawskiego Metra** atakowali po negatywnym odbiorze z ujemną efektywnością wynoszącą **-6%**.

Atak po przyjęciu - Przyjmujący (min. 35 prób)							
Zawodnik	Klub	Efektywność	Skuteczność	%Błędów	%Zablokowanych	Ilość	
1	6 Durski M.	Trefl Gdańsk	47%	56%	5%	3%	93
2	24 Tyszkiewicz J.	Eco-Team AZS Częstochowa	43%	56%	10%	3%	63
3	13 Sałata R.	Trefl Gdańsk	38%	54%	10%	6%	63
4	4 Szczurowski J.	Jastrzębski Węgiel	31%	51%	13%	7%	61
5	1 Szlachcikowski F.	UMKS MOS Wola	30%	47%	8%	8%	60
6	21 Dydzik Ł.	Eco-Team AZS Częstochowa	25%	44%	6%	13%	63
7	6 Grendysa K.	AKS Rzeszów	22%	35%	10%	2%	49
8	26 Borkowski W.	Metro Family Warszawa	20%	43%	16%	7%	69
9	7 Nowik A.	UMKS MOS Wola	17%	43%	6%	19%	47
10	22 Pacholski M.	Enea Energetyk Poznań	16%	40%	9%	15%	55
11	22 Trawka O.	AKS Rzeszów	16%	39%	10%	13%	77
12	9 Mazur B.	KS Metro Family Warszawa	-3%	26%	13%	15%	39

W ataku po przyjęciu wśród zawodników przyjmujących ponownie najlepszy rezultat osiągnął **Maks Durski** z Gdańska, który odnotował efektywność na poziomie **47%**. Jego skuteczność również była najwyższa na równi z zawodnikiem z drugiej pozycji, **Jakubem Tyszkiewiczem** z Częstochowy. Trzeci rezultat zanotował drugi z gdańskich przyjmujących, **Ryszard Sałata**, którego skuteczność była niższa o dwa punkty procentowe, zaś efektywność wyniosła **38%**.

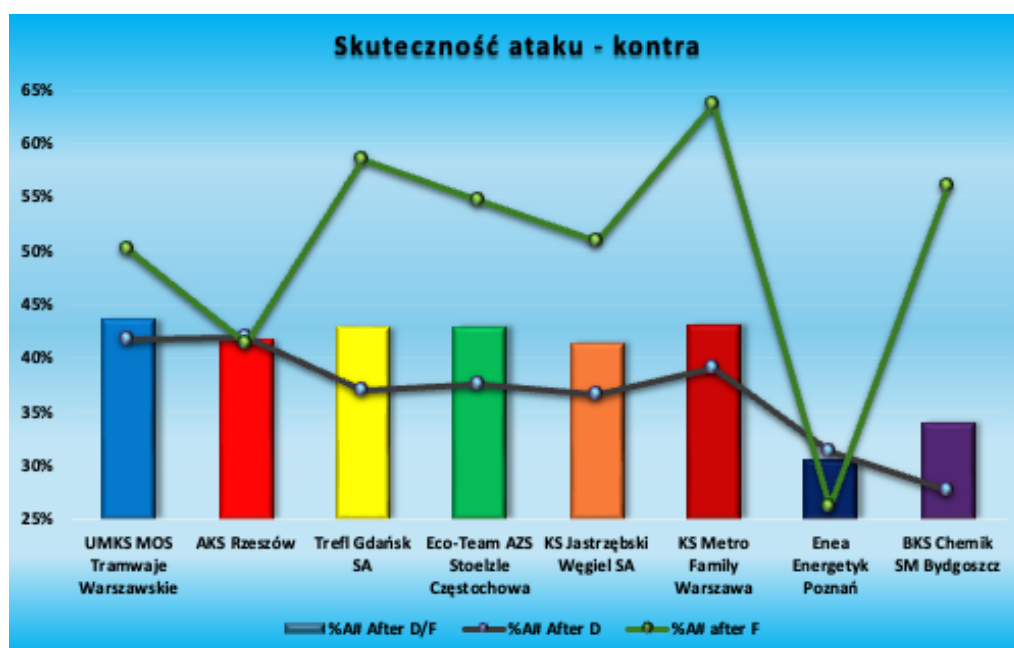
Atak po przyjęciu- Atakujący (min 35 prób)							
Zawodnik	Klub	Efektywność	Skuteczność	%Błędów	%Zablokowanych	Ilość	
1	45 Gajek W.	Jastrzębski Węgiel	43%	57%	7%	8%	75
2	24 Gołąbek J.	Enea Energetyk Poznań	33%	51%	12%	6%	51
3	10 Kiciński M.	Trefl Gdańsk	31%	44%	6%	8%	36
4	9 Roszkowski K.	UMKS MOS Wola	30%	52%	11%	10%	87
5	99 Lesko T.	AKS Rzeszów	25%	47%	13%	9%	77
6	23 Mąkosa W.	Metro Family Warszawa	12%	36%	12%	13%	85
7	12 Shchavinskyi I.	Eco-Team AZS Częstochowa	10%	38%	14%	14%	63
8	9 Dobrolubow J.	Trefl Gdańsk	10%	38%	14%	14%	42
9	7 Hassine A.	BKS Chemik Bydgoszcz	4%	39%	18%	17%	89

Wśród zawodników atakujących najefektywniejszy w pierwszej akcji był **Wojciech Gajek**, występujący w Akademii Talentów, który osiągnął tu 43%. Osiągnął on też zdecydowanie najwyższą skuteczność wynoszącą 57%. Drugi rezultat zanotował **Jakub Gołąbek** z poznańskiego Energetyka, jego efektywność była już jednak o dziesięć punktów procentowych niższa. Trzeci rezultat osiągnął **Marcel Kiciński**, występujący w żółto-czarnych barwach. Warto podkreślić że popełnił on też najmniejszą procentowo ilość błędów w tym elemencie.

Atak po przyjęciu - Środkowi (min 20 prób)							
Zawodnik	Klub	Efektywność	Skuteczność	%Błędów	%Zablokowanych	Ilość	
1	20 Potempa J.	Trefl Gdańsk	64%	72%	0%	8%	25
2	15 Maciejewski A.	UMKS MOS Wola	57%	66%	2%	7%	44
3	15 Wawrzyniak J.	Eco-Team AZS Częstochowa	51%	60%	5%	5%	43
4	4 Kupkowski T.	AKS Rzeszów	47%	56%	3%	6%	32
5	12 Momot K.	Metro Family Warszawa	46%	62%	8%	8%	26
6	19 Balaz M.	Jastrzębski Węgiel	43%	57%	5%	10%	21
7	2 Libera D.	UMKS MOS Wola	39%	45%	0%	6%	31
8	1 Wróbel M.	AKS Rzeszów	37%	57%	3%	17%	35
9	14 Ramotowski T.	Eco-Team AZS Częstochowa	30%	37%	7%	0%	27
10	11 Tomczyk M.	BKS Chemik Bydgoszcz	29%	50%	14%	7%	28

Najefektywniejszym zawodnikiem środkowych w side-oucie był ponownie środkowy brązowych medalistów, **Kuba Potempa**, którego efektywność wyniosła 64%, zaś skuteczność ataku była powyżej 70%. Drugi i trzeci rezultat należały niezmiennie do **Aleksandra Maciejewskiego** i **Jakuba Wawrzyniaka**, z pierwszego i czwartego zespołu turnieju w Leżajsku, których efektywność przekroczyła 50%, zaś skuteczność ich ataku była nie mniejsza niż 60%.

ATAK W KONTRZE

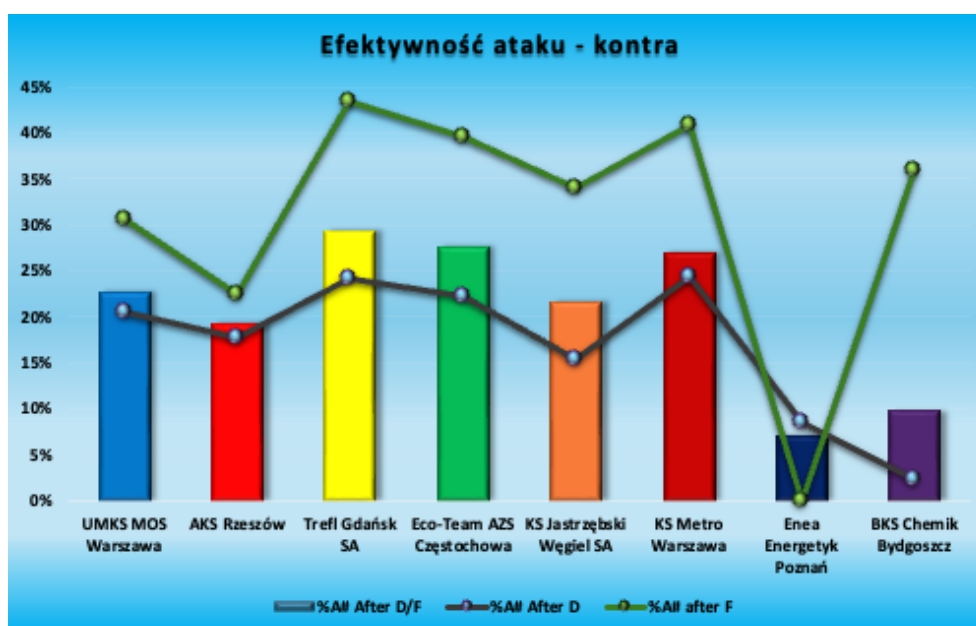


W kontrataku najskuteczniejsi byli **podopieczni Damiana Włocha**, którzy osiągnęli **44%** skuteczności, i był to wynik o trzy punkty procentowe niższy niż osiągnął najlepszy zespół w tej kategorii w poprzednim sezonie. Dobrze w kontrataku spisywali się również **gdańszczanie**, **częstochowianie** i **metrowcy**, którzy osiągnęli tu **43%** skuteczności. Najniższą skuteczność natomiast osiągnęły drużyny z

siódmego i ósmego miejsca i było to odpowiednio **30% i 34%**, co było rezultatem o siedem punktów procentowych wyższym niż najslabszy wynik w roku 2024.

W ataku po obronie również najlepiej wypadli **złoci i srebrni** medaliści, którzy osiągnęli tu **42%** skuteczności, co było wynikiem o dwa punkty procentowe niższym od najlepszego osiągnięcia z poprzednich finałów. Trzy punkty procentowe słabszy wynik odnotowali gracze **wicemistrza Mazowsza**. Największe trudności napotkali tu gracze z **Bydgoszczy**, u których skuteczność w takich sytuacjach wynosiła zaledwie **28%**, niewiele lepsi byli tu siatkarze z **Poznania**, którzy osiągnęli rezultat o trzy punkty procentowe wyższy. W poprzednim sezonie najniższy rezultat był o dwa punkty procentowe wyższy.

Natomiast w akcjach po dograniu freeballa najwyższą skuteczność, wynoszącą aż **64%**, osiągnęli **podopieczni Jacka Jankowskiego**. Drugi rezultat, odnotowany przez zawodników **gdańskiego Trefla**, był o sześć punktów procentowych niższy. Zdecydowanie najslabiej wypadli tu natomiast gracze **Energetyka**, którzy odnotowali zaledwie **26%**, co było rezultatem o osiemnaście punktów procentowych od najniższego osiągnięcia z roku ubiegłego.



W kontrataku również najefektywniejsi byli zawodnicy **Złotego Ośrodka PZPS**, którzy osiągnęli tu **29%**, o punkt procentowy niższy rezultat zanotowali **podopieczni Wojciecha Pudo**. W tym przypadku natomiast najwyższa efektywność była niższa od tej, która została osiągnięta podczas turnieju finałowego w Bartoszycach o trzy punkty procentowe. Powyżej średniej znaleźli się jeszcze gracze z **szóstej** drużyny MPJ 2025, którzy atakowali w kontrze z efektywnością wynoszącą **27%**. Najmniej efektywni byli natomiast **Wielkopolanie**, którzy odnotowali tu zaledwie **7%** i był to o

sześć punktów procentowych słabszy wynik w stosunku do poprzedniego sezonu. O trzy punkty procentowe lepsi byli natomiast **mistrzowie województwa kujawsko-pomorskiego**.

Wyszczególniając atak po obronie, należy zauważyć, że najlepsi byli gracze **gdańskiego Trefla** oraz **warszawskiego Metra**, których efektywność wyniosła **24%**, zaś o dwa punkty niższy wynik odnotowali gracze **częstochowskiego AZSu**. W stosunku do 2024 roku efektywność spadła tu o cztery punkty procentowe.

Najniższą efektywność odnotowali **podopieczni Bartosza Zaparuchy**, którzy osiągnęli zaledwie **2%** efektywności, natomiast o sześć punktów procentowych wyższy wynik odnotowali zawodnicy z **Poznania**.

W przypadku ataku po dograniu freeballa najefektywniejsi byli ponownie **Pomorzanie**, którzy osiągnęli **43%** i byli efektywniejsi od graczy **Metra**, którzy odnotowali drugi rezultat, słabszy o dwa punkty procentowe. Zdecydowanie najslabiej wypadli tu natomiast gracze **Enei Energetyka Poznań**, którzy osiągnęli **zerową** efektywność. Drugą od końca efektywność osiągnęli tu **rzeszowianie**, którzy odnotowali tu już jednak wynik wynoszący **22%**. We wcześniejszym sezonie najlepszy rezultat był o dwanaście punktów procentowych wyższy, zaś najniższy rezultat wynosił **21%**, więc był zbliżony do drugiego najslabszego wyniku z obecnego roku.

Kontratak - Przyjmujący (min 30 prób)							
	Zawodnik	Klub	Efektywność	Skuteczność	%Błędów	%Zablokowanych	Ilość
1	22 Trawka O.	AKS Rzeszów	42%	53%	4%	7%	55
2	21 Dydzik Ł.	Eco-Team AZS Częstochowa	35%	45%	6%	4%	51
3	1 Szlachcikowski F.	UMKS MOS Wola	33%	48%	5%	10%	60
4	4 Szczurowski J.	Jastrzębski Węgiel	31%	48%	14%	2%	42
5	24 Tyszkiewicz J.	Eco-Team AZS Częstochowa	30%	44%	9%	6%	54
6	6 Durski M.	Trefl Gdańsk	26%	42%	3%	13%	72
7	22 Pacholski M.	Enea Energetyk Poznań	26%	36%	5%	5%	39
8	9 Mazur B.	Metro Family Warszawa	24%	39%	0%	15%	46
9	26 BORKOWSKI W.	Metro Family Warszawa	23%	48%	8%	18%	40
10	13 Sałata R.	Trefl Gdańsk	17%	34%	7%	10%	59
11	1 Kucharczyk A.	Jastrzębski Węgiel	14%	33%	6%	14%	36
12	7 Nowik A.	UMKS MOS Wola	14%	41%	11%	16%	37
13	4 Dąbrowski B.	Enea Energetyk Poznań	3%	28%	9%	16%	32
14	6 Grendysa K.	AKS Rzeszów	-5%	29%	14%	20%	56

W kontrataku najefektywniejszym zawodnikiem był **Oskar Trawka** z zespołu wicemistrzów Polski, który osiągnął zdecydowanie najwyższą efektywność wynoszącą **42%** oraz skuteczność, która była na poziomie **53%**. **Łukasz Dydzik** z Częstochowy, który osiągnął drugi rezultat, zanotował efektywność o siedem punktów procentowych niższą oraz skuteczność o osiem punktów procentowych niższą. Trzecią pozycję zajął

Filip Szlachcikowski z warszawskiego MOSu, który osiągnął tu **33%** efektywności.

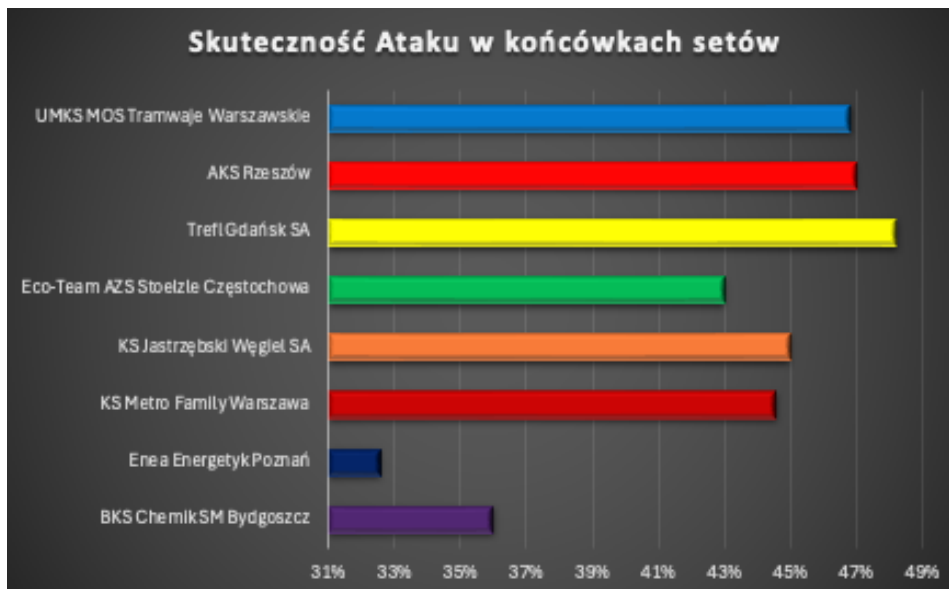
Kontratak - Atakujący (min. 20 prób)							
	Zawodnik	Klub	Efektywność	Skuteczność	%Błędów	%Zablokowanych	Ilość
1	9 Dobrolubow J.	Trefl Gdańsk	50%	57%	3%	3%	30
2	3 Łysoń M.	AKS Rzeszów	45%	60%	5%	10%	20
3	45 Gajek W.	Jastrzębski Węgiel	37%	50%	4%	9%	46
4	23 Mąkosa W.	Metro Family Warszawa	28%	41%	4%	9%	46
5	10 Kiciński M.	Trefl Gdańsk	27%	41%	9%	5%	22
6	99 Lesko T.	AKS Rzeszów	17%	40%	5%	19%	42
7	9 Roszkowski K.	UMKS MOS Wola	11%	37%	17%	9%	35
8	24 Gołąbek J.	Enea Energetyk Poznań	7%	36%	16%	13%	45
9	12 Shchavinskyi I.	Eco-Team AZS Częstochowa	-2%	24%	15%	12%	41
10	7 Hassine A.	BKS Chemik Bydgoszcz	-4%	31%	16%	20%	45

Najefektywniejszym zawodnikiem w kontrze spośród atakujących był **Jakub Dobrolubow** występujący w zespole brązowych medalistów, który osiągnął efektywność na poziomie **50%** i zanotował drugą skuteczność, na poziomie **57%**. Warto też zauważyć, że popełnił zdecydowanie najmniej procentowo błędów w ataku oraz że jego atak był najrzadziej blokowany (w obu przypadkach była to jedynie jedna piłka na 30 prób). Drugi rezultat odnotował **Maksymilian Łysoń** z Rzeszowa, którego efektywność była o pięć punktów procentowych niższa, osiągnął natomiast najwyższą skuteczność wynoszącą **60%**. Na trzeciej pozycji uplasował się **Wojciech Gajek** z Jastrzębskiego Węgla, który także wykonał najwięcej ataków w kontrze spośród wymienionej trójki.

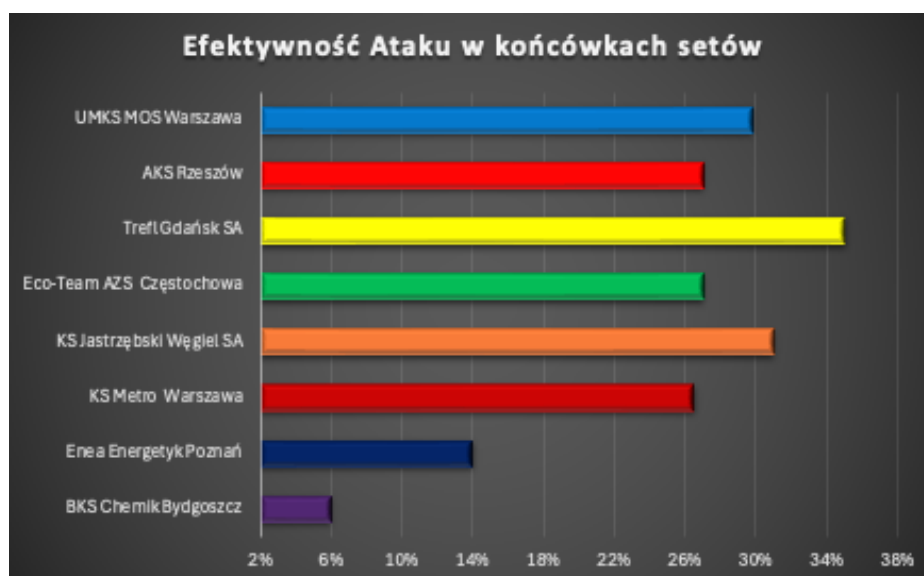
Kontratak - Środkowi							
	Zawodnik	Klub	Efektywność	Skuteczność	%Błędów	%Zablokowanych	Ilość
1	1 Nurkiewicz I.	Trefl Gdańsk	73%	73%	0%	0%	11
2	14 Ramotowski T.	Eco-Team AZS Częstochowa	68%	74%	5%	0%	19
3	11 Tomczyk M.	BKS Chemik SM Bydgoszcz	65%	76%	6%	6%	17
4	2 Libera D.	UMKS MOS Wola	60%	67%	7%	0%	15
5	1 Wróbel M.	AKS Rzeszów	54%	54%	0%	0%	13
6	20 Potempa J.	Trefl Gdańsk	50%	56%	0%	6%	16
7	15 Wawrzyniak J.	Eco-Team AZS Częstochowa	47%	59%	12%	0%	17
8	12 Momot K.	Metro Family Warszawa	45%	55%	0%	9%	11
9	15 Maciejewski A.	UMKS MOS Wola	38%	50%	6%	6%	16
10	10 Wojciechowski S.	BKS Chemik Bydgoszcz	33%	39%	6%	0%	18
11	19 Andryańczyk S.	BKS Chemik Bydgoszcz	13%	33%	13%	7%	15
12	19 Balaz M.	Jastrzębski Węgiel	10%	40%	10%	20%	10

Najefektywniejszym środkowym w kontrze był **Igor Nurkiewicz** występujący w drużynie "gdańskich lwów", który osiągnął **73%**, jego skuteczność była na tym samym poziomie, gdyż nie popełnił on żadnego błędu, a dodatkowo ani razu nie został zablokowany. Drugi rezultat należy do **Tymona Ramotowskiego** z

częstochowskiego AZSu, u którego efektywność kontrataku wyniosła **68%**, zaś skuteczność była na poziomie **74%**. Najwyższą skuteczność (**76%**) natomiast i trzecią efektywność (**67%**) podczas turnieju finałowego odnotował **Mateusz Tomczyk** z drużyny z Bydgoszczy.



W końcówkach setów najskuteczniejsi byli gracze **trzeciej** drużyny Mistrzostw Polski Juniorów 2025, którzy osiągnęli **48%**, co było wynikiem o 2 punkty procentowe wyższym niż najlepszy rezultat z finałów w Bartoszycach. Zawodnicy **MOSu** i **AKSu** zanotowali rezultat o punkt procentowy słabszy. Najniższą skuteczność w końcowych akcjach seta odnotowali natomiast **podopieczni Dominika Hajduka**, którzy osiągnęli zaledwie **33%**, o trzy punkty procentowe lepsi byli gracze zespołu, który podczas turnieju finałowego zajął **ósmo** miejsce.



W końcówkach setów najwyższą efektywność odnotowali **gracze znad Bałtyku**, którzy osiągnęli **35%**. Ten rezultat był o sześć punktów wyższy od najlepszego wyniku z poprzedniego sezonu oraz o cztery punkty procentowe wyższy od drugiego wyniku z tego sezonu odnotowanego przez graczy **Akademii Talentów**. Efektywność powyżej średniej osiągnęli jeszcze **Mistrzowie Mazowsza** i wyniosła ona **30%**. Najmniej efektywni byli tu gracze z zespołu, który w Leżajsku zajął **ostatnią** pozycję - osiągnęli oni bowiem jedynie **6%** efektywności ataku w końcówkach setów. O sześć punktów procentowych lepsi byli **Mistrzowie Wielkopolski**.

Atak w końcówkach setów - Przyjmujący (min. 15 prób)							
Zawodnik	Klub	Efektywność	Skuteczność	%Błędów	%Zablokowanych	Ilość	
1	4 Szczurowski J.	Jastrzębski Węgiel	58%	63%	0%	5%	19
2	22 Trawka O.	AKS Rzeszów	39%	55%	6%	9%	33
3	13 Sałata R.	Trefl Gdańsk	37%	50%	7%	7%	30
4	24 Tyszkiewicz J.	Eco-Team AZS Częstochowa	37%	48%	11%	0%	27
5	21 Dydzik Ł.	Eco-Team AZS Częstochowa	36%	44%	8%	0%	25
6	26 Borkowski W.	Metro Family Warszawa	33%	50%	8%	8%	24
7	6 Durski M.	Trefl Gdańsk	25%	43%	6%	12%	51
8	1 Szlachcikowski F.	UMKS MOS Wola	19%	37%	11%	7%	27
9	22 Pacholski M.	Enea Energetyk Poznań	15%	30%	5%	10%	20
10	1 Kucharczyk A.	Jastrzębski Węgiel	13%	25%	6%	6%	16
11	6 Grendysa K.	AKS Rzeszów	5%	30%	10%	15%	20
12	9 Mazur B.	Metro Family Warszawa	0%	33%	0%	33%	18
13	4 Dąbrowski B.	Enea Energetyk Poznań	-10%	20%	10%	20%	20

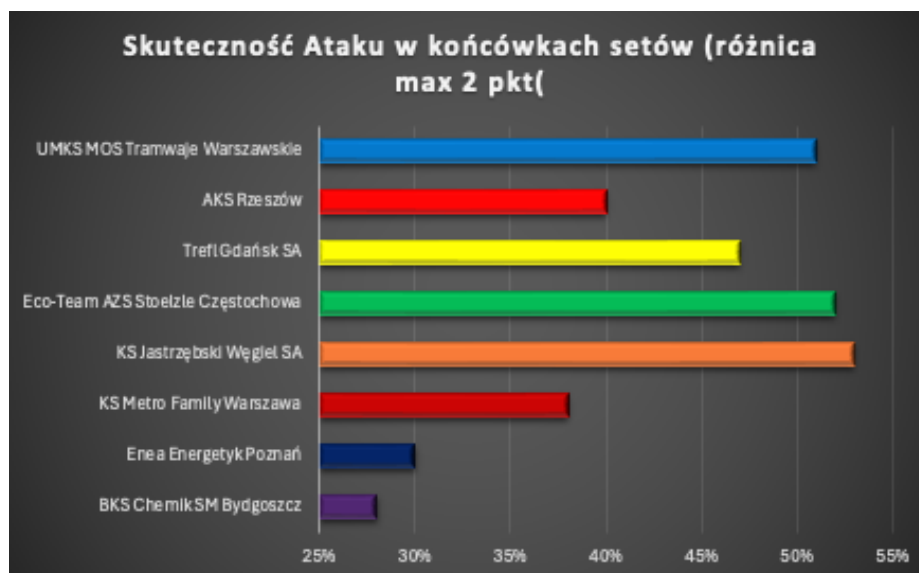
W akcjach w końcówce seta zdecydowanie najbardziej efektywnym i najskuteczniejszym zawodnikiem grającym na pozycji przyjmującego był **Jakub Szczurowski**, występujący w zespole, który zdobył piąte miejsce podczas finałów, osiągając **58%** efektywności i **63%** skuteczności ataku w końcówkach setów. Drugi rezultat odnotował **Oskar Trawka** z drużyny srebrnych medalistów, którego efektywność była o dwanaście punktów procentowych niższa. Trzecim z przyjmujących w tej kategorii był **Ryszard Sałata**, reprezentujący barwy pomorskiego zespołu, którego efektywność ataku w końcówkach wyniosła **37%**, zaś skuteczność była na poziomie **50%**.

Atak w końcówkach setów - Atakujący							
Zawodnik	Klub	Efektywność	Skuteczność	%Błędów	%Zablokowanych	Ilość	
1	9 Dobrolubow J.	Trefl Gdańsk	44%	56%	0%	13%	16
2	3 Łysoń M.	AKS Rzeszów	43%	62%	5%	14%	21
3	45 Gajek W.	Jastrzębski Węgiel	41%	53%	6%	6%	34
4	9 Roszkowski K.	UMKS MOS Wola	33%	53%	20%	0%	15
5	23 Mąkosa W.	Metro Family Warszawa	28%	40%	12%	0%	25
6	24 Gołąbek J.	Enea Energetyk Poznań	26%	43%	9%	9%	23
7	10 Kiciński M.	Trefl Gdańsk	21%	23%	23%	23%	14
8	99 Lesko T.	AKS Rzeszów	15%	37%	15%	7%	27
9	10 Madaj M.	Enea Energetyk Poznań	7%	20%	33%	33%	15
10	12 Shchavinskyi I.	Eco-Team AZS Częstochowa	0%	27%	17%	10%	30
11	7 Hassine A.	BKS Chemik Bydgoszcz	-18%	26%	21%	24%	34

Najefektywniejszym zawodnikiem atakującym w końcówkach setów podczas turnieju w Leżajsku był **Jakub Dobrolubow** z Trefla, który odnotował **44%** efektywności, osiągnął też drugą skuteczność (**56%**). Ponadto warto zauważyć, że nie popełnił żadnego błędu w decydujących fragmentach setów. O punkt procentowy niższą efektywność odnotował **Maksymilian Łysoń** z rzeszowskiego AKSu, który był też najskuteczniejszy wśród atakujących, notując **63%** skuteczności ataku w końcówkach setów. Trzeci rezultat uzyskał **Wojciech Gajek** z drużyny wicemistrzów Śląska, odnotowując tu efektywność na poziomie **41%**.

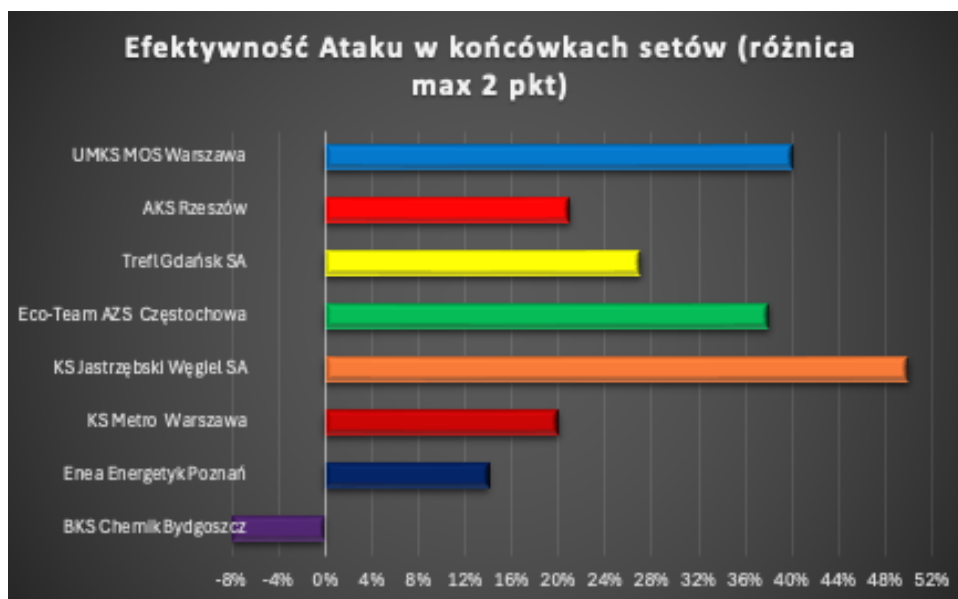
Atak w końcówkach setów - Środkowi (min. 10 prób)							
Zawodnik	Klub	Efektywność	Skuteczność	%Błędów	%Zablokowanych	Ilość	
1	11 Tomczyk M.	BKS Chemik Bydgoszcz	70%	70%	0%	0%	10
2	15 Wawrzyniak J.	Eco-Team AZS Częstochowa	54%	62%	0%	8%	13
3	14 Ramotowski T.	Eco-Team AZS Częstochowa	50%	60%	10%	0%	10
4	15 Maciejewski A.	UMKS MOS Wola	50%	58%	0%	8%	12
5	2 Libera D.	UMKS MOS Wola	43%	57%	7%	7%	14
6	4 Kupkowski T.	AKS Rzeszów	27%	55%	9%	18%	11

Wśród zawodników środkowych, którzy atakowali w końcówkach co najmniej 10 razy, najefektywniejszym zawodnikiem był **Mateusz Tomczyk** z bydgoskiego Chemika, który odnotował **70%** efektywności i skuteczności ataku. Drugą i trzecią pozycję zajęli środkowi Eco-Teamu, **Jakub Wawrzyniak** i **Tymon Ramotowski**, którzy odnotowali efektywność na poziomie odpowiednio **54%** i **50%**.



W decydujących fragmentach setów, gdzie przewaga wynosiła co najwyżej dwa punkty, najskuteczniejsi byli gracze **AT Jastrzębskiego Węgla**, którzy osiągnęli **53%**, o punkt procentowy słabsi byli **częstochowianie**, a zaraz za nimi uplasowali się **Mistrzowie Polski**. Średnio finaliści MPJ skutecznie kończyli w tych sytuacjach **42%**.

swoich akcji. Najniższą skuteczność w krytycznych fragmentach seta odnotowali natomiast gracze **Chemika** i **Energetyka**, którzy osiągnęli odpowiednio **28%** i **30%**.



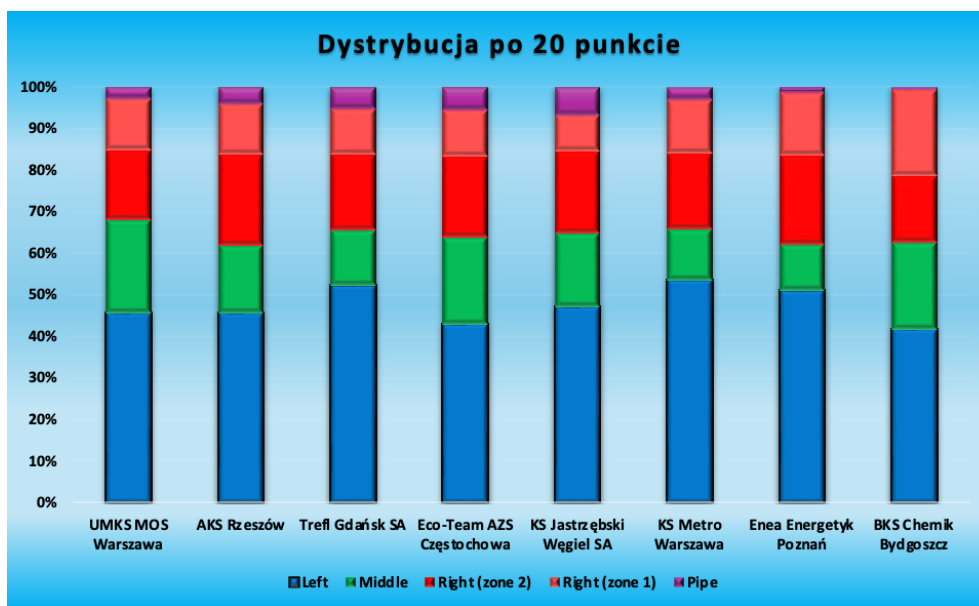
Zdecydowanie najefektywniejsi w decydujących fragmentach seta byli gracze **Akademii Talentów**, których efektywność wyniosła **50%**, o dziesięć punktów procentowych niższy wynik odnotowali gracze z **Woli**, zaś trzeci rezultat wynoszący **38%** osiągnęli gracze z **Częstochowy**. Najniższą, ujemną efektywność w krytycznych fragmentach seta odnotowali gracze z **Bydgoszczy** i wyniosła ona **-8%**. Średnia efektywność finalistów MPJ 2025 wyniosła **25%**.

Atak w końcówkach setów (przewaga max 2 pkt) (min. 10 prób)							
Zawodnik	Klub	Efektywność	Skuteczność	%Błędów	%Zablokowanych	Ilość	
1	4 Szczurowski J.	Jastrzębski Węgiel SA	73%	73%	0%	0%	11
2	24 Tyszkiewicz J.	Eco-Team AZS Częstochowa	57%	64%	7%	0%	14
3	23 Mąkosa W.	Metro Family Warszawa	43%	50%	7%	0%	14
4	21 Dydzik Ł.	Eco-Team AZS Częstochowa	42%	50%	8%	0%	12
5	9 Dobrolubow J.	Trefl Gdańsk SA	40%	50%	0%	10%	10
6	13 Sałata R.	Trefl Gdańsk SA	40%	50%	5%	5%	20
7	22 Trawka O.	AKS Rzeszów	38%	50%	6%	6%	16
8	24 Gołąbek J.	Enea Energetyk Poznań	36%	50%	7%	7%	14
9	1 Szlachcikowski F.	UMKS MOS Wola	27%	45%	18%	0%	11
10	22 Pacholski M.	Enea Energetyk Poznań	21%	36%	7%	7%	14
11	99 Lesko T.	AKS Rzeszów	15%	38%	15%	8%	13
12	6 Durski M.	Trefl Gdańsk SA	4%	38%	13%	21%	24
13	12 Shchavinskyi I.	Eco-Team AZS Częstochowa	-10%	30%	30%	10%	10
14	4 Dąbrowski B.	Enea Energetyk Poznań	-15%	15%	0%	31%	13
15	26 Borkowski W.	Metro Family Warszawa	-20%	10%	10%	20%	10
16	7 Hassine A.	BKS Chemik Bydgoszcz	-40%	13%	13%	40%	15

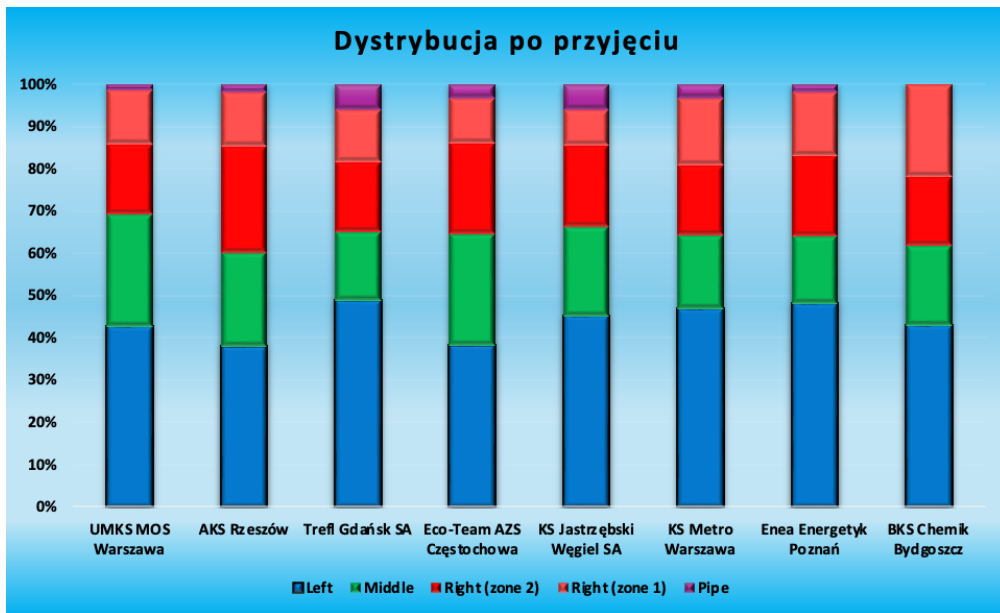
W decydujących fragmentach seta, gdy różnica w końcówce wynosiła nie więcej niż 2 punkty, zdecydowanie najefektywniejszym zawodnikiem był **Jakub Szczurowski** z Jastrzębia, który odnotował **73%** skuteczności i efektywności w tych sytuacjach. Drugą lokatę zajął **Jakub Tyszkiewicz** z czwartej drużyny turnieju finałowego MPJ, którego efektywność była o szesnaście punktów procentowych niższa, zaś skuteczność wyniosła **64%**. Trzeci rezultat uzyskał **Wiktor Mąkosa** z warszawskiego Metra, który skutecznie zakończył połowę swoich ataków w decydujących momentach seta, zaś jego efektywność wyniosła **43%**.

DYSTRYBUCJA

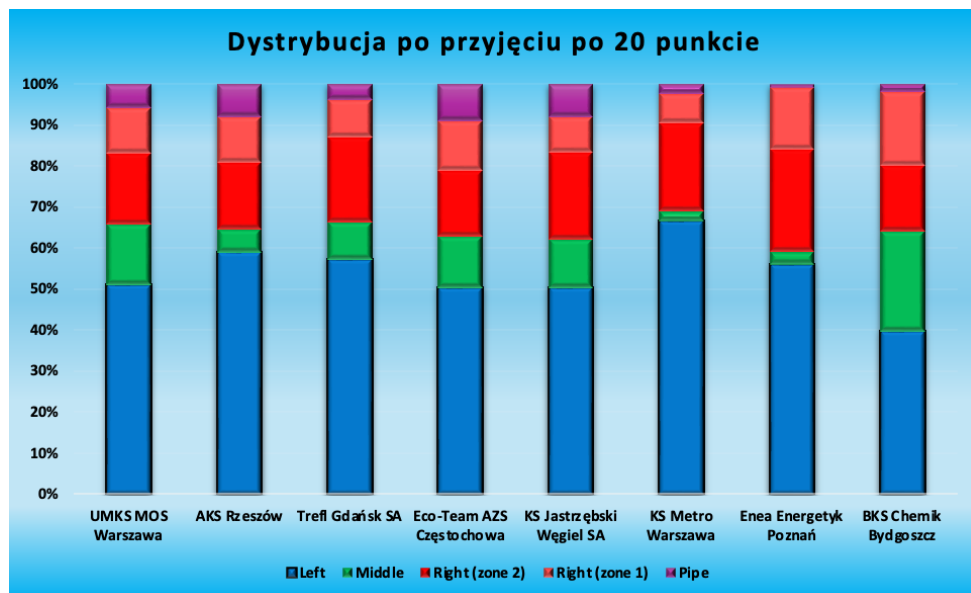
Mistrzowie Polski mieli dosyć zrównoważoną dystrybucję, rozkładając swoją grę między dwa skrzydła, z lekką przewagą lewej strony, i środek (**26%**). W znacznym stopniu wykorzystywali atak zarówno z pierwszej jak i z drugiej strefy, natomiast niemal w ogóle nie korzystali z pipe'a. Zespoły z **drugiego** i **czwartego** miejsca w mniejszym stopniu wykorzystywały lewe skrzydło, natomiast w dużym stopniu opierały grę na grze z drugiej strefy (25% i 21%), sporo również korzystali ze środka (22% i 26%), lecz nie grali prawie przez szóstą strefę. Z kolei u **trzeciego, szóstego** i **siódmego** zespołu zdecydowanie przeważało lewe skrzydło, z którego atakowali w przybliżeniu 47% piłek, znacznie rzadziej wykorzystywali grę przez środek. To juniorzy **Trefla** i **Jastrzębia** to w największym stopniu wykorzystywali grę przez szóstą strefę, posyłając tam 6% piłek. Zespół z **piątego** miejsca również opierał swoją grę głównie na lewym skrzydle, zaś w najmniejszym stopniu ze wszystkich finalistów korzystali z ataku z pierwszej strefy. Z kolei gracze **BKSu** wykorzystywali tę opcję najczęściej, w mniejszym stopniu korzystając z drugiej strefy, najwięcej piłek zaś, tak jak wszystkie zespoły atakowali z lewej strony boiska.



Gracze **UMKSu i AZSu** w końcówkach setów zachowali dosyć zrównoważoną dystrybucję, rozkładając swoją grę między dwa skrzydła, z lekką przewagą lewej strony, i w największym stopniu ze wszystkich zespołów wykorzystując środek (odpowiednio **32%** i **23%** akcji). Najrzadziej natomiast wykorzystywali atak prawej strony boiska. Różnicę można było zaobserwować w wykorzystaniu gry przez szóstą strefę, gdyż **warszawianie** z niej niemal nie korzystali, a gracze **spod Jasnej Góry** wysłali tam **5%** piłek. **Srebrni medaliści** rozłożyli grę w miarę równomiernie na dwa skrzydła, rzadziej korzystając ze środka (**13%** akcji), natomiast w znacznym stopniu wykorzystując atak z pipe'a (**6%**). Z kolei **gdański zespół** swoją grę w końcówkach setów oparł na lewym skrzydle, gdzie posłał prawie **60%** piłek, niemal w najmniejszym stopniu wykorzystując grę przez środek (tylko **8%** piłek), często zaś uruchamiał w ataku szóstą strefę (**6%** akcji). Z kolei **jastrzębianie i bydgoszczanie** rozkładali atak na skrzydła, w mniejszym stopniu korzystając ze środka, przy czym należy zauważyć, że gracze ze **Śląska** niemal nie korzystali z pierwszej strefy, podczas gdy u **Kujawian** to zagranie miało największy udział w grze wśród wszystkich finalistów (**24%** akcji). Gracze **BKSu** wykorzystywali tę opcję najczęściej, w mniejszym stopniu korzystając z drugiej strefy, najwięcej piłek zaś, podobnie jak pozostałe ekipy, atakowali z lewej strony boiska. Zawodnicy **drugiego warszawskiego zespołu** oparli swoją grę na lewym skrzydle, resztę piłek rozkładając między prawe skrzydło a środek, natomiast **poznaniacy** również najczęściej grali przez czwartą strefę, a resztę akcji rozegrali przez prawą stronę, niemal w ogóle nie korzystając z gry przez środek siatki.



Wolanie, jastrzębianie i bydgoszczanie rozkładali swój atak w miarę równomiernie z lekką przewagą lewego skrzydła, przy czym dwa pierwsze zespoły w dużej mierze korzystały z gry przez środek, podczas gdy ostatni zespół rozgrywek często prowadził grę przez pierwszą strefę. Najbardziej zrównoważoną grę, rozkładając swoją grę między dwa skrzydła i środek, prowadzili **rzeszowanie** i **częstochowianie**. Zespoły **Trefla**, **Metra** i **Energetyka** opierały swoją grę na czwartej strefie, resztę piłek rozdzielając między środek i prawe skrzydło, przy czym **gdańszczanie** wykorzystywali także często szóstą strefę.



W końcówkach setów w pierwszej akcji u pierwszych siedmiu zespołów przeważało lewe skrzydło, jedynie gracze **Chemika** utrzymali równy rozkład ataku, w dalszym ciągu często korzystając z prawej strony oraz zdecydowanie najczęściej atakując ze

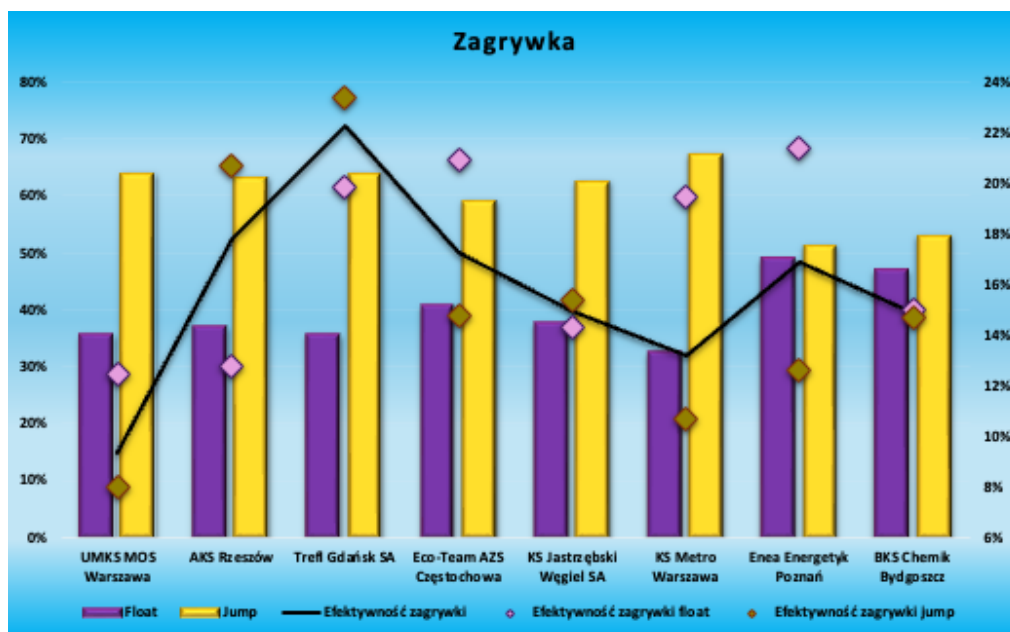
środku, gdzie posłali 24% piłek. U graczy **MOSu**, **Eco-Teamu** i **Akademii Talentów** na lewe skrzydło rozgrywana była połowa piłek, na środek posyłanych było nieco ponad dziesięć procent piłek, ponadto w decydujących fragmentach seta w dużym stopniu te zespoły korzystały z gry przez szóstą strefę. Drużyny, które wyjechały z Leżajska ze **srebrnymi** i **brązowymi** medalami zdecydowanie oparły grę na lewej stronie, w drugiej kolejności wykorzystując prawe skrzydło, w nieco mniejszym stopniu korzystając z gry kombinacyjnej. W największym stopniu grę lewoskrzydłowych wykorzystał zespół **Metra**, który prawie w ogóle nie uruchamiał w końcówce gry kombinacyjnej, podobnie jak gracze z **Poznania**, u których jednak rozkład między lewą a prawą stroną boiska był trochę bardziej wyrównany.

W rankingu rozgrywających w pierwszej kolejności została wzięta pod uwagę skuteczność zespołu po rozegraniu danego gracza, w drugiej kolejności ilość wystaw bez bloku i na pojedynczy blok:

Rozegranie									
Zawodnik	Klub	Skuteczność ataku zespołu po wystawie	Ilość wystaw na pojedynczy blok	Ilość wystaw na pojedynczy blok (skrzydła i pipe)	Ilość bloków	Skuteczność ataku rozgrywającego	Ilość asów	Ilość wystaw	
1	12 Falkowski F.	Trefl Gdańsk	50%	99	45	4	56%	2	425
2	13 Winiarski O.	Eco-Team AZS Częstochowa	50%	90	41	5	0%	5	355
3	77 Pilarz P.	Jastrzębski Węgiel	50%	67	37	2	0%	3	330
4	10 Pawlak W.	UMKS MOS Wola Warszawa	48%	66	17	4	29%	4	391
5	7 Hoffmann B.	Metro Family Warszawa	48%	15	6	1	0%	0	128
6	5 Sękowski K.	AKS Rzeszów	47%	74	32	7	50%	1	428
7	11 Drąg M.	Enea Energetyk Poznań	41%	37	18	4	13%	3	265
8	6 Durmaj I.	BKS Chemik Bydgoszcz	40%	59	22	2	17%	0	272
9	13 Janicki J.	Metro Family Warszawa	39%	33	14	3	67%	1	221

Najwyższą skuteczność po wystawie przez rozgrywającego osiągnęły drużyny Gdańska, Częstochowy i Jastrzębia-Zdroju. Najczęściej na pojedynczy blok wystawiał **Filip Falkowski** z gdańskiego zespołu, zaraz za nim znalazł się **Oliwier Winiarski** z Eco-Teamu AZS Stoelzle Częstochowa. Obaj rozgrywający również często posyłali piłkę na pojedynczy blok do ataku ze skrzydeł i z szóstej strefy.

ZAGRYWKA



Zdecydowanie najwyższą efektywność zagrywki podczas finałów w Leżajsku odnotowały **młode "gdańskie lwy"**, osiągając aż **22%**, zaś gracze z **Podkarpacia**, którzy zanotowali drugi wynik, byli o cztery punkty procentowe słabsi. Średnia efektywność zagrywki finalistów tegorocznych MPJ, wyniosła 16%, o punkt procentowy powyżej niej znaleźli się jeszcze **Mistrzowie Śląska i poznaniacy**. Co ciekawe najmniej efektywni byli **złoci medaliści**, którzy odnotowali tu zaledwie **9%**. Analizując poszczególne typy zagrywki, w przypadku zagrywki rotacyjnej ponownie najlepszy rezultat odnotowali gracze z **nadmorskiej ekipy** i wyniósł on **23%**, zaś o dwa punkty procentowe niższy wynik osiągnęli **podopieczni Jacka Wietechy**. Średnia efektywność zagrywki rotacyjnej wyniosła w tym roku **15%**, zaś najniższy rezultat odnotowali **wolanie**, którzy zagrywali ją z efektywnością wynoszącą zaledwie **8%**. W przypadku zagrywki typu float najefektywniejsi byli gracze **Enei i Eco-Teamu**, którzy osiągnęli tu **21%** efektywności, zaś o punkt procentowy niższy wynik odnotowali **siatkarze znad morza**. Średnia efektywność floata wyniosła **17%**, zaś najmniej efektywni byli gracze z zespołów, które zajęły **pierwsze i drugie** miejsce w turnieju i osiągnęły odpowiednio **12%** i **13%**. W porównaniu z sezonem poprzednim najwyższa efektywność była o dwa punkty procentowe wyższa, najniższa zaś o punkt procentowy niższa niż w roku ubiegłym. Ponadto o punkt procentowy wzrosła średnia efektywność zagrywki, również średnia obu typów była w każdym przypadku wyższa o dwa punkty procentowe. Jeżeli chodzi o rozkład, to w dalszym ciągu wszystkie zespoły zagrywały przeważnie zagrywkę z wysokości, jej udział wyniósł średnio 61%. Najbardziej zbilansowane były tu zespoły z dwóch ostatnich miejsc turnieju.

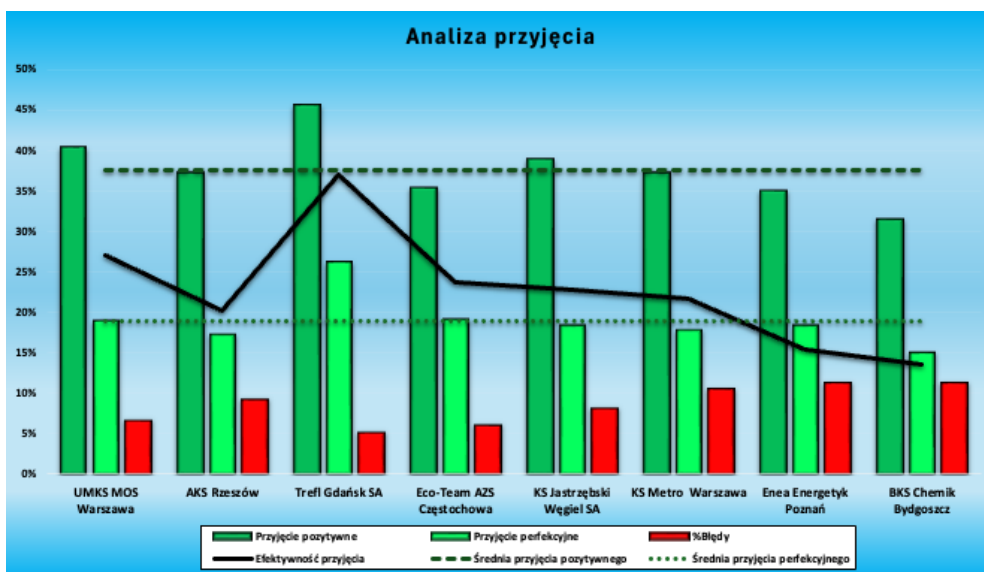
Zagrywka - indywidualnie

W rankingu dotyczącym zagrywki brali byli pod uwagę gracze, którzy wykonali co najmniej 60 zagrywek. W pierwszej kolejności brano była pod uwagę efektywność zagrywki, a następnie procent asów serwisowych:

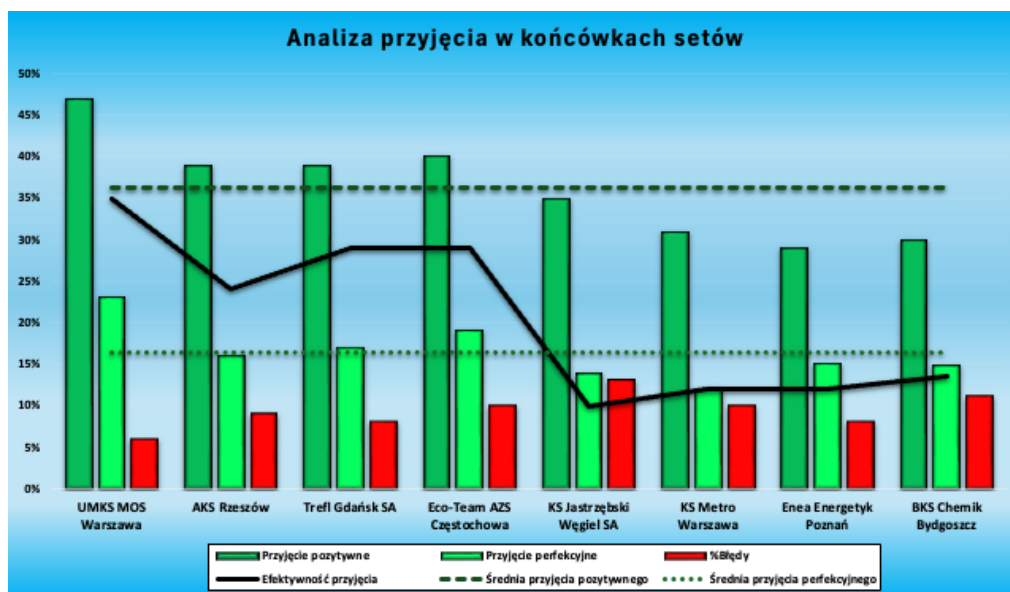
Zagrywka						
	Zawodnik	Klub	Efektywność	Ilość	%Asy	%Błędy
1	6 Durski M.	Trefl Gdańsk	33%	96	15%	19%
2	13 Sałata R.	Trefl Gdańsk	30%	74	14%	14%
3	24 Tyszkiewicz J.	Eco-Team AZS Częstochowa	30%	74	5%	5%
4	6 Grendysa K.	AKS Rzeszów	29%	90	11%	14%
5	1 Szlachcikowski F.	UMKS MOS Wola	25%	75	8%	15%
6	99 Lesko T.	AKS Rzeszów	21%	66	3%	17%
7	12 Falkowski F.	Trefl Gdańsk	21%	94	2%	11%
8	15 Wawrzyniak J.	Eco-Team AZS Częstochowa	20%	97	4%	4%
9	20 Potempa J.	Trefl Gdańsk	20%	66	3%	15%
10	8 Pilarski M.	Enea Energetyk Poznań	20%	60	0%	7%
11	4 Szczerkowski J.	Jastrzębski Węgiel	19%	64	11%	17%
12	22 Trawka O.	AKS Rzeszów	18%	104	19%	22%
13	9 Roszkowski K.	UMKS MOS Wola	18%	65	8%	23%
14	10 Pawlak W.	UMKS MOS Wola	17%	81	5%	7%
15	1 Wróbel M.	AKS Rzeszów	16%	62	5%	13%
16	21 Dydzik Ł.	Eco-Team AZS Częstochowa	16%	62	5%	19%
17	9 Mazur B.	Metro Family Warszawa	12%	73	10%	16%
18	4 Kupkowski T.	AKS Rzeszów	12%	74	0%	12%
19	12 Shchavinskyi I.	Eco-Team AZS Częstochowa	8%	60	7%	22%
20	77 Pilarz P.	Jastrzębski Węgiel	6%	62	5%	19%

Najefektywniejszą zagrywkę wykonywali dwaj przyjmujący z drużyny trenera Fijoła, **Maksymilian Durski** oraz **Ryszard Sałata**, którzy odnotowali odpowiednio 33% i 30% efektywności w tym elemencie. Na trzeciej pozycji znalazł się **Jakub Tyszkiewicz** z częstochowskiego zespołu.

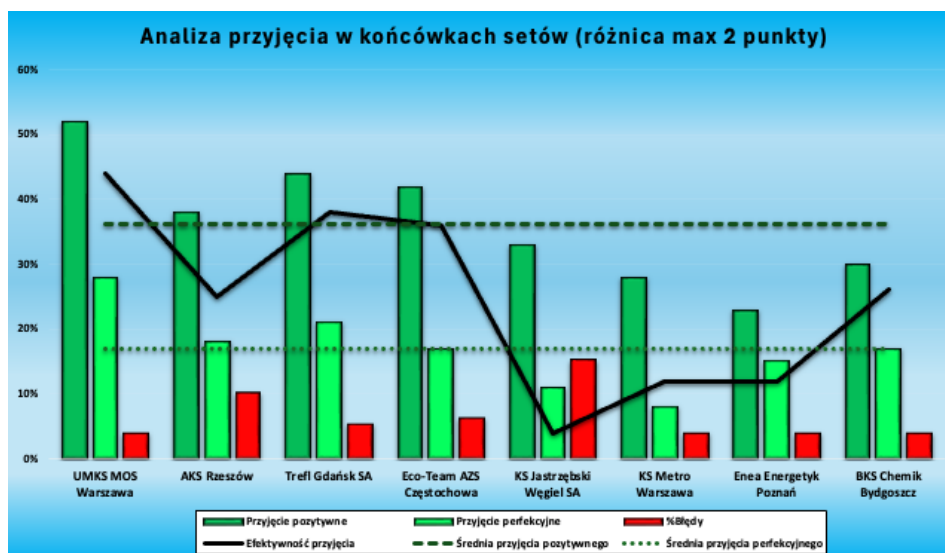
PRZYJĘCIE



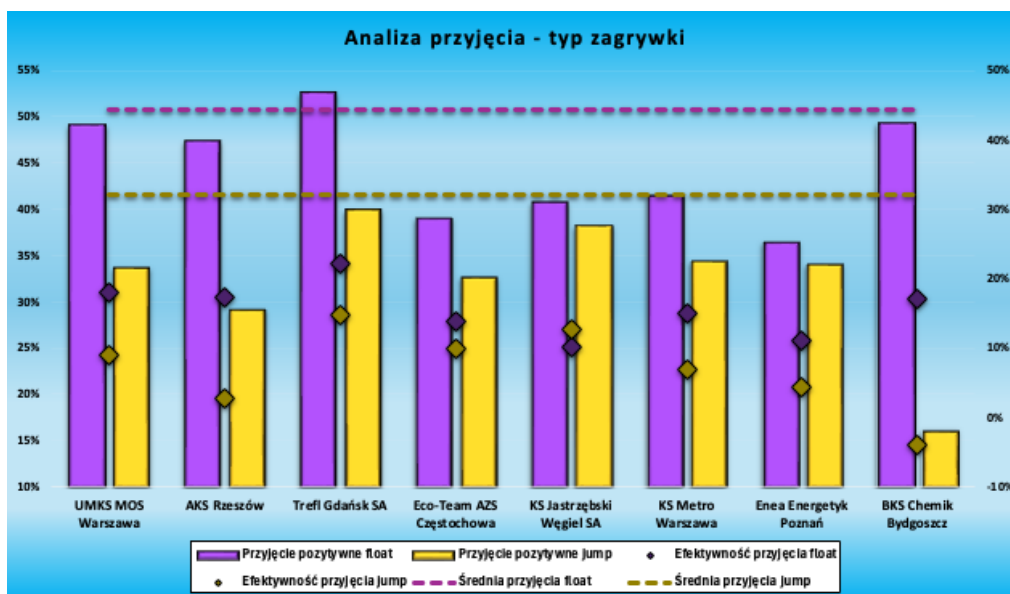
Średnia przyjęcia pozytywnego podczas tych zawodów wyniosła **38%**, a perfekcyjnego – **19%**. Tym samym poziom przyjęcia pozytywnego spadł średnio o jedenaście punktów procentowych w stosunku do zeszłego sezonu, zaś poziom przyjęcia perfekcyjnego obniżył się o siedem punktów procentowych. Zdecydowanie najlepiej zagrywkę przyjmowali **Mistrzowie Pomorza**, których przyjęcie pozytywne było na poziomie **45%**, zaś perfekcyjne - **26%**. Zawodnicy **najlepszej w tym sezonie mazowieckiej drużyny** odnotowali przyjęcie pozytywne na poziomie o pięć punktów procentowych niższym, zaś perfekcyjny odbiór zagrywki był słabszy o siedem punktów procentowych. O punkt procentowy powyżej średniej przyjęcia pozytywnego wynoszącej 38% znaleźli się jeszcze juniorzy z **Jastrzębia-Zdroju**. Najślabiej zagrywkę przyjmowali **bydgoszczanie**, których przyjęcie pozytywne było na poziomie **31%**, a perfekcyjne - na **15%**. W przypadku przyjęcia perfekcyjnego średnia wyniosła **19%**, jednocześnie był to drugi wynik odnotowany przez graczy **MOSu** i **AZSu**. Najwięcej procentowo błędów popełniły drużyny z trzech ostatnich miejsc, tracąc bezpośrednio punkt w **11%** prób odbioru, zaś najmniejsze straty odnotowali **żółto-czarni**. Tym samym gracze z **drużyny prowadzonej przez trenera Fijoła** osiągnęli zdecydowanie najwyższą efektywność przyjęcia, wynoszącą **37%**. **Złoci medaliści** przyjmowali z efektywnością o dziesięć punktów procentowych niższą. Natomiast gracze **spod Jasnej Góry** zanotowali **24%** efektywności przyjęcia i był to wynik o punkt procentowy wyższy niż średnia efektywność przyjęcia wszystkich finalistów. Najniższą efektywność odnotowali natomiast gracze z **siódmej** i **ósmej** lokaty, notując tu odpowiednio **15%** i **14%**.



W końcówkach setów, czyli powyżej 20. punktu w setach 1-4 i powyżej 10. punktu w tie-breaku średnia przyjęcia pozytywnego wyniosła **36%**, a perfekcyjnego – **16%**. Najlepiej w tych fragmentach seta zagrywkę przyjmowali **Mistrzowie Polski**, których przyjęcie pozytywne było na poziomie **47%**, zaś perfekcyjne - **23%**. Drugi, o osiem punktów procentowy niższy rezultat odnotowali gracze z **Częstochowy**, natomiast o trzy punkty procentowe powyżej średniej znalazły się jeszcze zespoły z **Rzeszowa** i **Gdańska**. W przypadku przyjęcia perfekcyjnego również drugi wynik odnotowali **częstochowianie**, u których było to **19%**. O punkt procentowy powyżej średniej znalazł się jeszcze zespół z **Północy**. Najwyższą efektywność przyjęcia wynoszącą **35%** osiągnęli gracze z **Woli**, o sześć punktów procentowych niższą efektywność zanotowały natomiast zespoły z **trzeciego** i **czwartego** miejsca. Powyżej średniej, wynoszącej **21%**, znalazła się jeszcze **podkarpacka** drużyna, zaś najmniej efektywni w przyjęciu w końcówkach setów byli gracze z **Jastrzębia**, którzy odnotowali ją na poziomie zaledwie **10%**. Popelnili oni też procentowo najwięcej bezpośrednich błędów, tracąc punkty aż w **13%** sytuacji, a najmniej strat procentowo odnotowali natomiast **wolanie** (**6%** błędów).



W decydujących fragmentach seta, czyli powyżej 20. punktu w setach 1-4 i powyżej 10. punktu w tie-breaku, kiedy różnica była nie większa niż dwa punkty, najwyższy procent przyjęcia pozytywnego (**52%**), perfekcyjnego (**28%**) oraz najlepszą efektywność (**44%**) osiągnął zespół, który ukończył zawody na **najwyższym stopniu podium**. Drugi wynik w każdym przypadku należał do **gdańszczan**, którzy odnotowali odpowiednio **44%** przyjęcia perfekcyjnego oraz **38%** efektywności przyjęcia. Powyżej średniej przyjęcia pozytywnego wynoszącej **36%** znalazły się jeszcze zespoły z **czwartego** i **drugiego** miejsca, osiągając odpowiednio **42%** i **38%**, zaś w przypadku przyjęcia perfekcyjnego średnia wyniosła **17%** i trzecim z zespołów, który przyjmował powyżej niej był **AKS Rzeszów**, który odnotował rezultat lepszy o punkt procentowy. Najsłabiej w krytycznych momentach setów przyjmowali gracze z **Wielkopolski**, którzy odnotowali **23%**, zaś najniższy poziom przyjęcia perfekcyjnego odnotowali zawodnicy **warszawskiego Metra**, u których było ono na poziomie **8%**. Najwięcej błędów procentowo popełnili gracze **Akademii Talentów JW (15%)**, a co za tym idzie, efektywność ich przyjęcia była najniższa i wynosiła zaledwie **4%**.



Analizując przyjęcie w zależności od typu zagrywki, średnia pozytywnego przyjęcia typu float wynosiła **44%**, zaś zagrywki typu jump – **32%**. W przypadku zagrywki typu float najwyższy procent przyjęcia pozytywnego oraz jego efektywność osiągnął zespół z **województwa pomorskiego**, notując odpowiednio **52%** i **22%**, zaś o trzy punkty procentowe słabsi byli **Mistrzowie Mazowsza** oraz gracze z **Kujaw**, notując też odpowiednio efektywność dogrania na poziomie **18%** i **17%**. Powyżej średniej wynoszącej **44%** znaleźli się jeszcze **wicemistrzowie Polski**, którzy odnotowali wynik o trzy punkty procentowe od niej wyższy. Zdecydowanie najslabiej wypadli tu gracze ze **stolicy Wielkopolski**, których pozytywne przyjęcie zagrywki typu float było na poziomie **36%**. Zaś najniższą efektywność przyjęcia zagrywki float, wynoszącą zaledwie **10%**, zanotowali gracze ze **śląskiego Srebrnego Ośrodka PZPS**. W przypadku zagrywki z wysoko ponownie najlepsi byli gracze **gdańskiego** zespołu, których przyjęcie pozytywne tego typu serwisu było na poziomie **40%** a efektywność wyniosła **15%**, zaś o dwa punkty procentowe niższy w obu przypadkach wynik osiągnęli gracze **Jastrzębskiego Węgla**. Najslabiej zagrywkę rotacyjną przyjmowali zawodnicy zespołu, który zajął ostatnie miejsce podczas finałów - odnotowali **16%** pozytywnego odbioru i ujemną efektywność na poziomie **-4%**.



Zdecydowanie najmniej błędów w przyjęciu na set popełnili gracze z **pomorskiej stolicy**, dobrze wypadli tu również **częstochowianie**. Ponownie widać wyraźną różnicę między zespołami z pięciu pierwszych miejsc a drużynami, które zajęły **szóste, siódme i ósme** lokaty i popełniały średnio powyżej dwóch błędów w przyjęciu w secie.

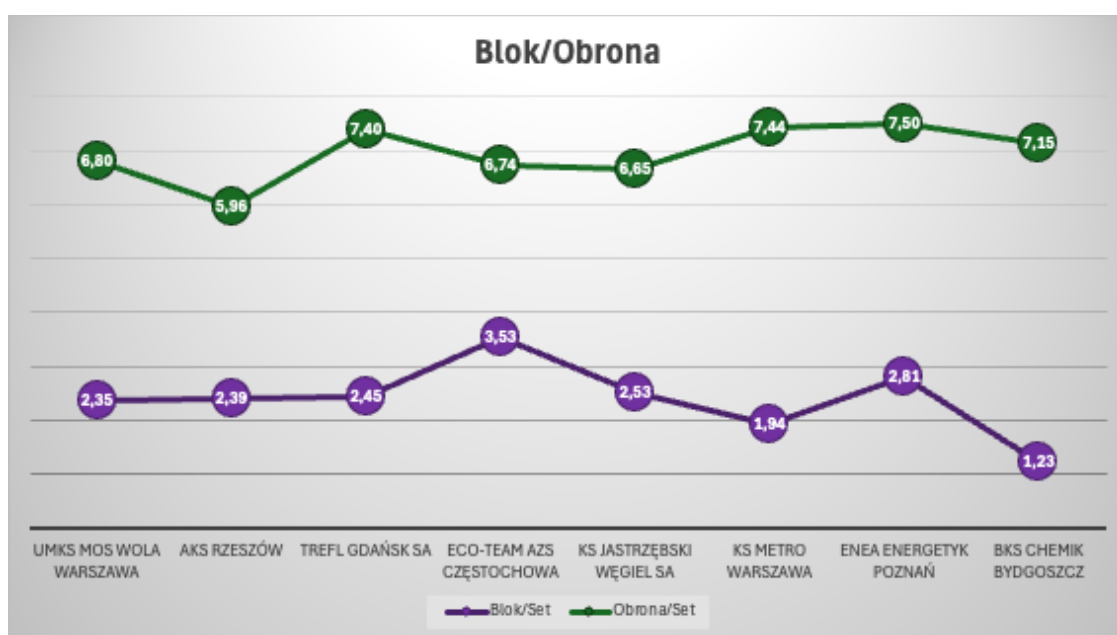
Przyjęcie - indywidualnie:

Do rankingu przyjęcia była brana pod uwagę w pierwszej kolejności efektywność przyjęcia, następnie przyjęcie pozytywne, a później perfekcyjne:

Przyjęcie							
Zawodnik	Klub	Efektywność	%pozytywne	%perfekcyjne	%Błędy	Ilość	
1	6 Durski M.	Trefl Gdańsk	40%	47%	31%	3%	127
2	7 Steyer M.	Eco-Team AZS Częstochowa	40%	46%	29%	4%	124
3	13 Sałata R.	Trefl Gdańsk	37%	47%	24%	7%	97
4	22 Trawka O.	AKS Rzeszów	34%	44%	20%	7%	117
5	42 Schadach M.	Trefl Gdańsk	33%	40%	24%	5%	88
6	7 Nowik A.	UMKS MOS Wola	30%	38%	18%	2%	93
7	1 Szlachcikowski F.	UMKS MOS Wola	28%	43%	21%	8%	87
8	17 Jurczyk J.	Jastrzębski Węgiel	26%	42%	23%	11%	66
9	26 Borkowski W.	Metro Family Warszawa	24%	40%	15%	11%	113
10	4 Szczurowski J.	Jastrzębski Węgiel	21%	38%	15%	7%	84
11	93 Śliwiński J.	Enea Energetyk Poznań	21%	38%	18%	11%	114
12	8 Cieślak G.	UMKS MOS Wola	20%	35%	14%	7%	74
13	10 Opiola M.	AKS Rzeszów	20%	35%	17%	6%	129
14	4 Dąbrowski B.	Enea Energetyk Poznań	20%	38%	21%	9%	86
15	60 Kupiec M.	Metro Family Warszawa	19%	35%	20%	11%	109
16	9 Mazur B.	Metro Family Warszawa	19%	37%	21%	12%	73
17	1 Kucharczyk A.	Jastrzębski Węgiel	16%	31%	15%	6%	62
18	24 Tyszkiewicz J.	Eco-Team AZS Częstochowa	14%	28%	11%	7%	101
19	6 Grendysa K.	AKS Rzeszów	10%	35%	17%	14%	137
20	21 Dydzik Ł.	Eco-Team AZS Częstochowa	10%	29%	15%	9%	79

Najlepiej przyjmującym zawodnikiem podczas finałów w Leżajsku był **Maks Durski** z Gdańska, który osiągnął **40%** efektywności tego elementu i popełnił błąd zaledwie w **3%** odbiorów zagrywki. Ponadto odnotował **47%** przyjęcia pozytywnego, co było najlepszym wynikiem. Taki sam rezultat odnotował jego kolega z zespołu, **Ryszard Sałata**, który osiągnął też trzecią efektywność przyjęcia zagrywki wynoszącą **37%**. Drugą pozycję zajął libero z Częstochowy, **Marcel Steyer**, który odnotował **40%** efektywności i **46%** pozytywnego przyjęcia.

BLOK I OBRONA



W bloku zdecydowanie najsukuteczniejsi byli gracze **Eco-Teamu AZS Częstochowa**, którzy blokowali skutecznie rywali średnio 3,5 razy w secie. Drugi wynik, odnotowali gracze z **Poznania**, natomiast najmniej korzyści ten element przyniósł graczom **bydgoskiego Chemika** i **warszawskiego Metra**. W obronie najwięcej piłek podbijali gracze drużyn, które zajęły **siódme, szóste i trzecie** miejsce. Co ciekawe najgorzej w tym elemencie radzili sobie **wicemistrzowie Polski**.

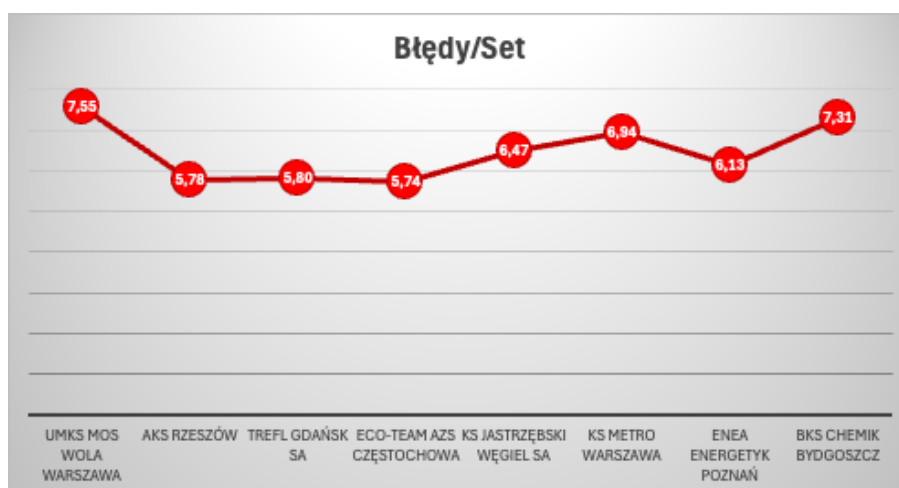
Blok				
	Zawodnik	Klub	Blok	Wyblok
1	15 Wawrzyniak J.	Eco-Team AZS Częstochowa	17	12
2	14 Ramotowski T.	Eco-Team AZS Częstochowa	16	11
3	15 Maciejewski A.	UMKS MOS Wola	12	7
4	2 Libera D.	UMKS MOS Wola	12	4
5	20 Potempa J.	Trefl Gdańsk	11	10
6	19 Balaz M.	Jastrzębski Węgiel	11	5
7	45 Gajek W.	Jastrzębski Węgiel	11	5
8	12 Shchavinskyi I.	Eco-Team AZS Częstochowa	10	6
9	1 Wróbel M.	AKS Rzeszów	10	4
10	4 Kupkowski T.	AKS Rzeszów	10	3

Najwięcej punktów blokiem podczas turnieju w Leżajsku za zdobyli środkowi z Częstochowy, **Jakub Wawrzyniak** (17 pkt) i **Tymon Ramotowski** (16 pkt). Po 12 skutecznycn zagrań w tym elemencie odnotowali środkowi MOS Wola Warszawa, **Aleksander Maciejewski** i **Damian Libera**.

W rankingu obrony wyróżnieni zostali zawodnicy, którzy podbili conajmniej 20 piłek podczas turnieju finałowego:

Obrona			
	Zawodnik	Klub	Obrona
1	13 Sałata R.	Trefl Gdańsk	28
2	42 Schadach M.	Trefl Gdańsk	26
3	22 Trawka O.	AKS Rzeszów	24
4	7 Steyer M.	Eco-Team AZS Częstochowa	24
5	1 Szlachcikowski F	UMKS MOS Wola	24
6	10 Opiola M.	AKS Rzeszów	23
7	12 Falkowski F.	Trefl Gdańsk	23
8	93 Śliwiński J.	Enea Energetyk Poznań	21
9	6 Chromik B.	UMKS MOS Wola	21

BŁĘDY



Średnio najwięcej błędów w sieci popełniali **złoci medalści** Mistrzostw Polski Juniorów 2025. Więcej niż średnio 7 błędów w sieci popełniała także drużyna z **ósmego** miejsca. Najmniej punktów oddawały natomiast drużyny **srebrnych** i **brązowych** medalistów, a także drużyna z **Częstochowy**.

PODSUMOWANIE

Z przeprowadzonej analizy wynika, że podczas tegorocznych finałów poziom gry wśród zespołów z pierwszych pięciu miejsc był dość wyrównany, natomiast widać było różnicę w poziomie zespołów z trzech ostatnich miejsc.

Mistrzowie Polski odnotowali wysoką skuteczność w ataku, w szczególności w kontrataku oraz w końcówkach setów. Prowadzili dość zrównoważoną grę i stanowili

zagrożenie w ataku z każdej strefy. Co ciekawe, odnotowali najniższą efektywność zagrywki podczas turnieju w Leżajsku, w szczególności bardzo niską efektywność miała ich zagrywka rotacyjna. Utrzymali natomiast wysoki poziom pozytywnego przyjęcia w szczególności w końcowych fragmentach seta. Można też nadmienić, że mimo ogólnie dobrej gry, popełnili też średnio największą ilość błędów na set, co jednak nie przeszkodziło im w zdobyciu złotych medali.

Wicemistrzowie Polski byli bardzo skuteczni w ataku po obronie, mieli też wysoką skuteczność ataku w końcówkach setów, jednak nie wtedy, gdy grane one były na styku. Ponadto efektywnie zagrywali podczas turnieju finałowego, notując w szczególności wysoką efektywność zagrywki typu jump. Z kolei ich zagrywka typu float miała najniższą efektywność spośród zespołów finałowych. Można też nadmienić, że była to drużyna najsłabiej spisująca się w obronie. Natomiast popełniali średnio najmniej błędów w secie.

Brązowi medaliści byli najskuteczniejszym i najefektywniejszym zespołem w ataku, w szczególności po przyjęciu, ponadto odnotowali najwyższą efektywność w kontrataku. W końcowych fragmentach seta również osiągnęli najlepsze rezultaty, natomiast trochę słabiej to wyglądało, w decydujących fragmentach granych przy niewielkiej różnicy punktowej. Można zauważyć, że najrzadziej spośród czołowych zespołów wykorzystywali grę przez środek, w dużej mierze opierając swoją grę na ataku z lewego skrzydła. Ponadto gdańszczanie odnotowali najwyższą efektywność zagrywki, w szczególności dobrze spisywali się wykonując zagrywkę z wyskoku. Prezentowali również najwyższy poziom przyjęcia, który jednak lekko spadał w decydujących fragmentach seta. Popełniali też w tym elemencie zdecydowanie najmniej błędów w przeliczeniu na sety. Bardzo dobrze spisywali się również w obronie, a dodatkowo średnia ilość błędów popełnianych w secie była jedną z najniższych spośród wszystkich drużyn występujących na tym turnieju.